

民國七十六年北太平洋西部颱風總報告

摘 要

七十六年(1987)北太平洋西部一共出現了24個颱風。其中有六次超級颱風；有四次颱風，雖然範圍不大，但強度却很強，風力都在70哩以上。本年颱風期很長，從元月到十二月都出現強度可觀的颱風。本年颱風對台灣造成不小的災害，多發生在秋季。

關鍵詞：超級颱風

一、總 述

本年北太平洋西部共出現了24個颱風如表一所示。這些颱風發生地點的分布大部份集中在東經130度到145度，北緯10度到15度之間(圖一)，與氣候值分布很近似。颱風發生的時間雖然縱跨一年，但仍以七到九月居多數(圖二)。

唯一必須提出的是十一月份出現的颱風共有三

個，而竟有超級強烈颱風妮娜。

本年颱風的強度在氣候記錄上算是偏強的一年。表二為1947-1986四十年的各季級颱風統計，其中平均年值為26.9，強烈颱風平均值為3.2個，而今年共出現11個。

圖三為近三年(1985、1986、1987)各季級颱風比較。三年來總數變化不大，但強烈颱風顯著超過前二年。本年颱風運動如圖四。

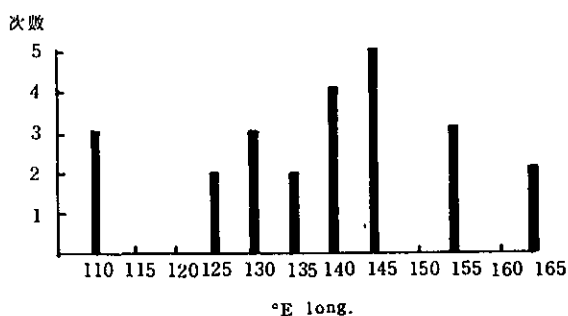
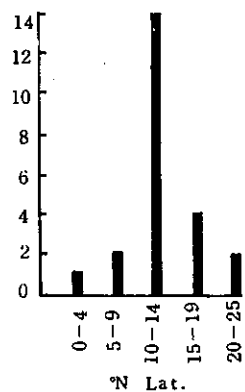


圖1：1987年颱風生成區域經緯度統計

Fig. 1: A distribution of Typhoon's formation location in 1987 by 5° degrees Average.



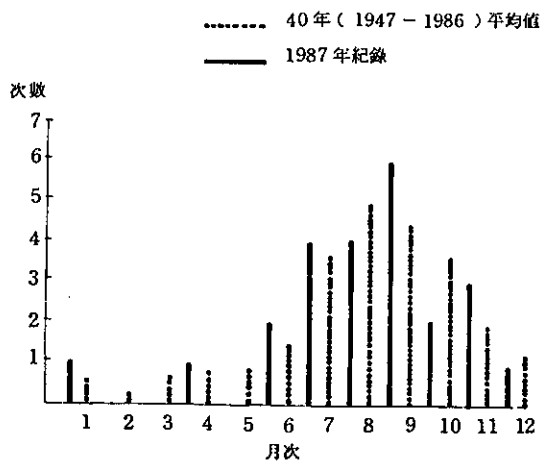


圖 2：逐月颱風次數圖
Fig. 2: Monthly frequency of 1987 Typhoons.

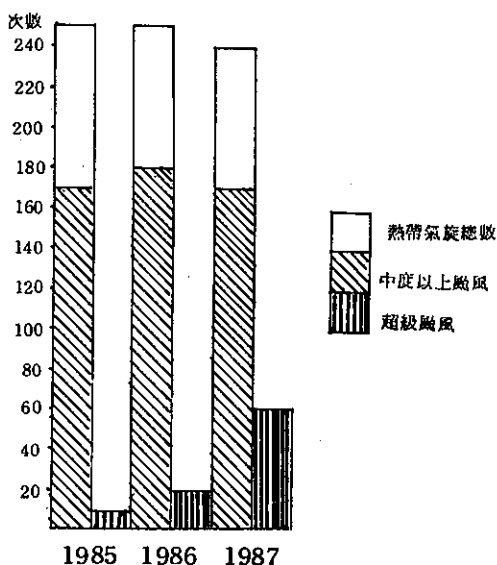


圖 3：最近三年颱風強度比較
Fig. 3: A Comparison of Intensity of 1987 Typhoons with its previous 3 years

二、本年颱風實況

1. 一月至六月

本年颱風從一月份歐凱特揭開序幕。歐凱特(8701)規模極小。在菲律賓東方未受制於東北季風，

*侏儒(midget)，意為具有堅實的颱風雲系結構，風力強大，而半徑很小。

而在冬季的北太平洋西部穩定西移。該颱風具有100 kts 最大陣風，曾在一些小島上造成災害。歐凱特為本年第一個侏儒*颱風。以後四月裡的珀西颱風也是小颱風，幾經掙扎，仍到不了呂宋島。第三號颱風魯絲(8703)是短命颱風，在南中國海未成氣候，但其為是六月熱季的第一號颱風則不成問題。本年第四號颱風斯碧瑞是今年第二個侏儒颱風，而且也是第一個成拋物線形堂堂進入中緯度的颱風。

2. 七月裡的颱風

七月裡一開始即為超級強烈的賽洛瑪颱風(8705)。這颱風開始穩定西向，到呂宋島東方時，幾經盤桓，轉向北方。轉向問題，頗困擾預報人員。事實上，數值預報能指示轉向跡象時，天氣圖上也觀察到了。賽洛瑪在襲擊南韓時，曾造成上億財物損失及數百人命喪亡。七月第二個颱風為費南(8706)。因為緊跟在超強之後，既小又弱。其後為本年第三個侏儒颱風魏恩(8707)(圖五)，發生後，即有清楚的颱風眼，而且連續四天以294度方向行進，魏恩在轉向前風力達125哩/時。七月份最後一次颱風為亞力士颱風(8708)，算是中度颱風。魏恩與亞力士兩個颱風曾同時存在成為本年西太平洋區第一次的多颱風並立形勢。

3. 八月裡的颱風

8709號颱風貝蒂為本年第二個超級颱風，具有最低海平面氣壓(891mb)紀錄，而且突然降低，致使在登陸菲律賓時造成極大災害。凱瑞(8710)與貝蒂(8709)及8711號黛納三個颱風同時存在為今年首次三颱風並立現象。凱瑞與貝蒂都西行向越南登陸，黛納則在台灣東方海面轉向北。黛納破壞性極強，在琉球與日本造成災害。艾德(8712)是不成形的輕度颱風，為本月最後一次。

4. 九月份颱風

九月裡一開始即出現三颱風並立現象，(圖六)此即8713號美瑞達，8714傑魯得，8715郝麗。美瑞達路徑怪異，西進10個經度，却北行25個緯度，而且從西進改為北進，幾乎是九十度轉向。傑魯得的特別是颱風眼特別大，而且一直伴隨季風槽。超強郝麗也是季風槽內產物，路徑彎彎曲曲。以

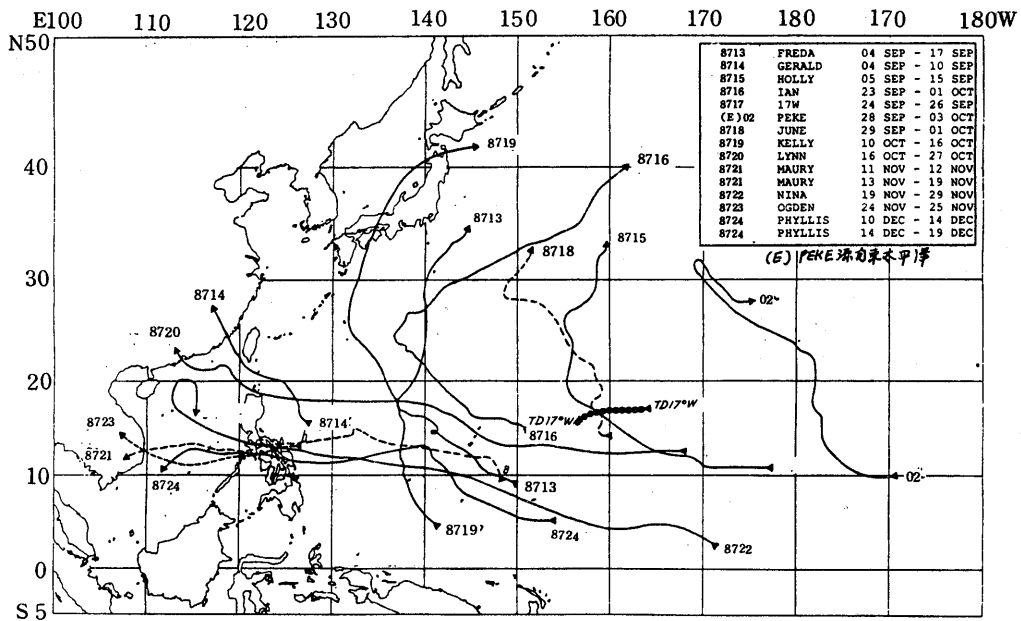
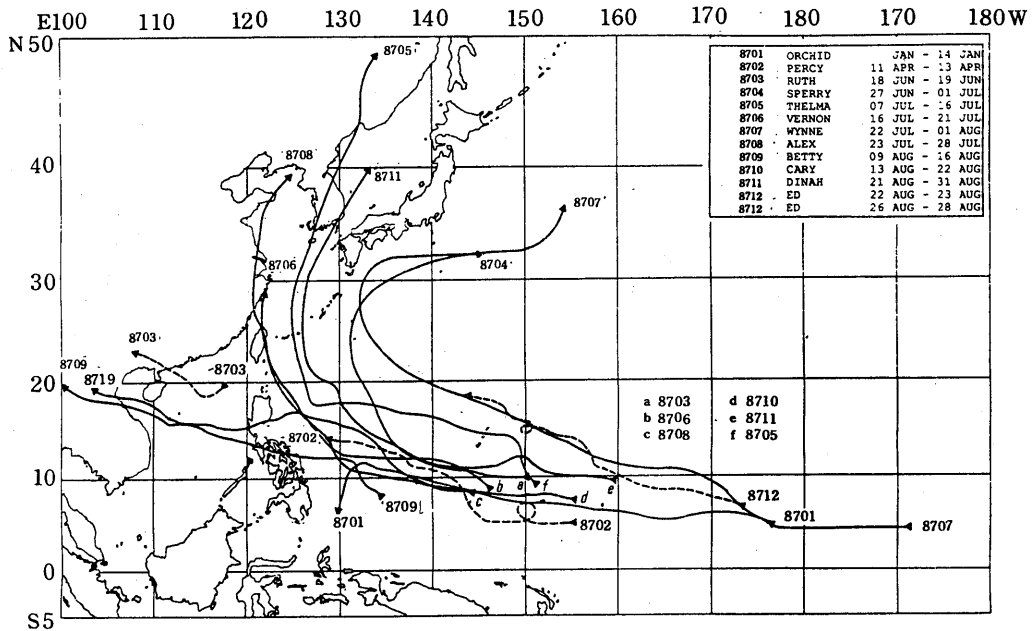


圖4：上：一月到八月颱風運動圖

下：九月到十二月颱風運動圖

Fig 4. Typhoon Tracks top (Jan-Aug)
bottom(Sept-Dec)

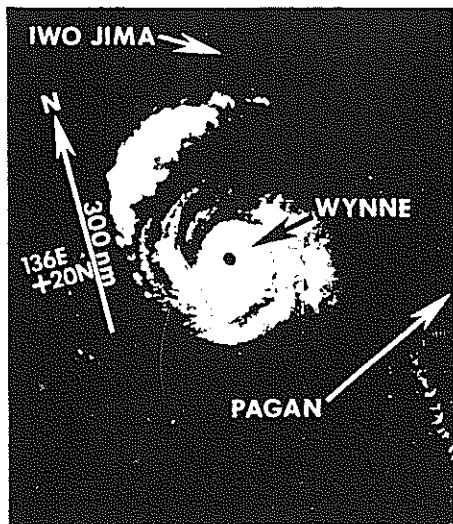


圖 5：“侏儒颱風”一例（錄自關島颱風報告）
 Fig. 5 : Midget Typhoon Wynne neat maximum intensity. Note the Well-defined 15 nm (28 km) eye (261815 Z July NOAA infrared imagery) (after Guam Typhoons report 1987)

上三颱風以後，有幾天平靜，然後又來了伊恩（8716），該颱風越過 25°N 後，即循副熱帶高壓北緣東移。佩凱（8717）為東太平洋移入颱風在中太平洋掙扎不久即消失。佩凱能從東太平洋活到西太平洋，這是過去 20 年罕見之事。8718 號裘恩為九月最後一次颱風，裘恩與伊恩與佩凱造成本年第三次三颱風並立颱風。

5. 十月份颱風

凱立（8719）與琳恩（8720）為十月份兩個主要颱風。前者因季風槽在低緯度再建立而產生，走向也是偏北。琳恩極強，有 898mb 最低氣壓，也有 140kts 最大陣風。特別要提出琳恩在台灣造成 54 人死亡，並帶來豪雨，造成台北市東區水災，損失慘重。（表三）。

6. 十一月至十二月

8721 號颱風為莫瑞，為西行颱風，穿過菲律賓入南海，以後路徑都一樣，8722 號妮娜為今年最後一次超級颱風，此颱風在西進加速途中顯著加強，非常引人注意。8723 號奧克頓是迷你颱風，

而費莉絲（8724）颱風亦是最後一次所謂侏儒颱風。因為時序已入冬令，費莉絲消失後，赤道洋面又回復到季節性的平靜了。

三、本局警報概況

本年本局共發了七個颱風警報（表三）。有一個颱風僅發海上警報，其餘的都發了海陸警報。警報時間最長的為十月裡的琳恩颱風，共維持了 113 小時警報時間。最短為亞力士，計為 54 小時。今年警報日海上共 23 日，陸上 14 日，見表三。

四、本年颱風特點

- (一) 本年有一次颱風發生於東太平洋，而後在西太平洋成長成中度颱風。成為 1967 年以來的新紀錄。
- (二) 本年共出現三次三颱風並立現象，第一次為貝蒂（8709）凱瑞（8710）及黛納（8711）；第二次為美瑞達（8713），傑魯德（8714）及郝麗（8715），第三次為伊恩（8716），佩凱（8717）及裘恩（8718）。（圖六）
- (三) 有四次颱風範圍都不大，但強度很強，美海軍命名為“midget”，意為侏儒型颱風。（圖六）

五、天氣與災害

本年颱風造成災害以傑魯德與琳恩最為顯著。傑魯德穿過巴士海峽，到達恆春南方，造成迴風，使恆春地區農作大量受損。此外，并以豪雨與強風，使南端地區海堤毀損，人畜傷亡。琳恩同樣穿過巴士海峽，北部豪雨成災，造成宜蘭地區 54 人死亡，損失不貲。見表四、五。

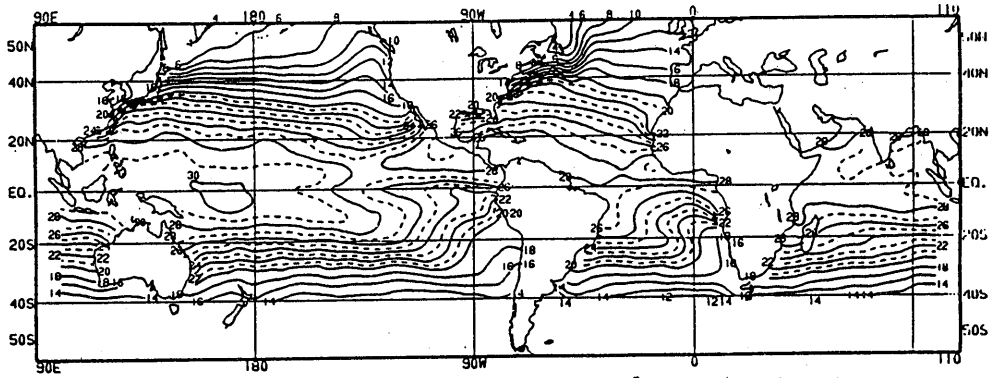
六、結 論

民國 76 年颱風狀況大致都接近平均。但今年有四次超級颱風與許多小範圍的侏儒颱風，并且直到十一月仍有超級颱風出現，似乎表示赤道地區一直到冬初對流仍非常旺盛。圖七示 1987 年十一月赤道太平洋之海溫及長波輻射量分布圖，前者表示海溫在十一月份仍偏高，後者則表示該赤道區對流旺盛。

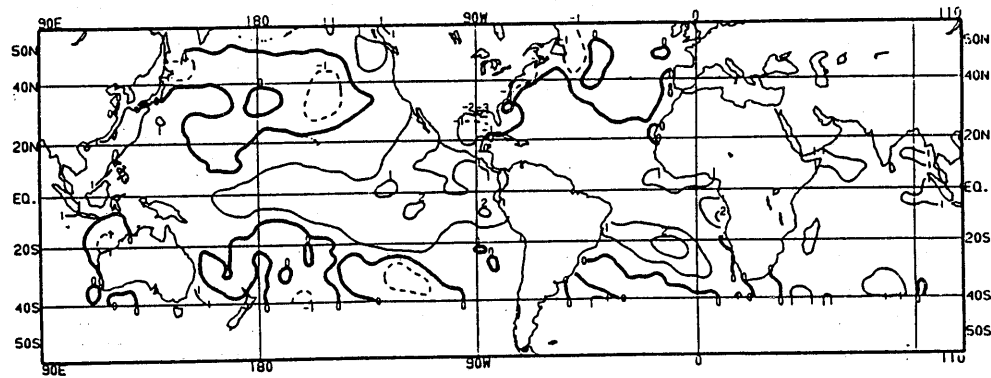
本颱風報告由鄭技正執筆



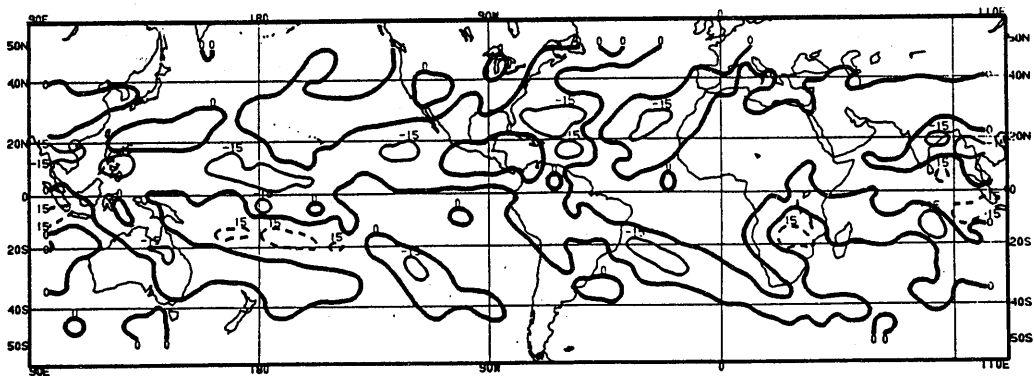
圖 6 : 本年三颱并立現象之一
Fig. 6 : One of three 3-storm situation



a- SEA SURFACE TEMPERATURE, NOV 1987 (blended analysis) on a 2.5° grid. Contour interval 2°C. Temperatures >20°C are contoured every degree with odd contours dashed.



b- SEA SURFACE TEMPERATURE ANOMALIES, NOV 1987. Anomalies are computed as departures from the COADS/ICE climatology (CAC Climate Diagnostics Bulletin, September 1986). Contour interval 1°C with negative anomalies dashed.



c- OUTGOING LONGWAVE RADIATION ANOMALY, NOV 1987. Anomalies are computed as departures from the 1974-1983 base period mean (1978 missing). Contour interval 15 Wm⁻². Positive anomalies are dashed.

圖 7 : a.十一月熱帶海面海水溫度 b.海溫距平值 c.長波輻射圖

表一：民國七十六年北太平洋西部地區颱風網要表

Table 1: The summary of Typhoons information in 1989 in Western North Pacific

月 份	當 月 次 序	本 年 編 號 (公 元)	颱 風 名 稱	本局檔案中之颱風 生 命 期	JTWC檔案中之生命期 (以 Z 時 為準, 月略)			本局 生命 期 (天)	強 度
					輕度颱風	中度以上	超強颱風		
1	1	8701	Orchid 歐凱特	010900 Z-011400 Z	0812-1318	1006-1212		4	強
4	1	8702	Percy 珀 西	041103 Z-041200 Z	1100-1112			1	輕
6	1	8703	Ruth 魯 絲	061818 Z-061900 Z	1818			1	輕
6	2	8704	Sperry 斯碧瑞	062700 Z-070200 Z	2700-0106	2800-2912		5	中
7	1	8705	Thelma 賽洛瑪	070900 Z-071600 Z	0812-1600	0918-1512	1112	6	超
7	2	8706	Vernon 費 南	071818 Z-072206 Z	1706-2112	1918-2000		4	中
7	3	8707	Wynne 魏 恩	072206 Z-080100 Z	2206-0100	2400-2918		10	強
7	4	8708	Alex 亞力士	072306 Z-072812 Z	2306-2618	2512-2618		5	中
8	1	8709	Betty 貝 蒂	080900 Z-081700 Z	0900-1612	0918-1606	1106-1200	7	超
8	2	8710	Cary 凱 瑞	081300 Z-082300 Z	1300-2212	1500-2206		10	中
8	3	8711	Dinah 黛 納	082200 Z-083118 Z	2118-	2406-	2518-2600	9	超
8	4	8712	Ed 艾 德	082703 Z-082718 Z	2618-2700			1	輕
9	1	8713	Freda 芙瑞達	090506 Z-091903 Z	0506-1618	0618-1318		14	強
9	2	8714	Gerald 傑魯得	090506 Z-091100 Z	0418-1012	0700-1000		6	強
9	3	8715	Holly 郝 麗	090521 Z-091800 Z	0512-1418	0612-1306	0900-1006	13	超
9	4	8716	Ian 伊 恩	092400 Z-100418 Z	2318	2500-2912		10	強
9	5	8717	Peke 佩 凱	092812 Z-100306 Z	2212-0312	2418-0200		5	強
9-10	6	8718	June 姦 恩	092906 Z-092918 Z	2900-3012			3	輕
10	1			093000 Z (再生) - 100206 Z					
10	2	8719	Kelly 凱 立	101018 Z-101706 Z	1006-	1118-		7	中
10	3	8720	Lynn 琳 恩	101606 Z-102700 Z	1606-2700	1800-2500	2000-2100	11	超
11	1	8721	Maury 莫 瑞	111612 Z-111900 Z	1612-1812			3	輕
11	2	8722	Nina 妮 娜	111921 Z-112906 Z	1918-2906	2112-2812	2500-2518	10	超
11	3	8723	Ogden 奧克頓	112418 Z-112500 Z	2406-2500			1	輕
12	1	8724	Phyllis 費莉絲	121121 Z-121306 Z 121412 Z (再生) - 122006 Z	1118-1218 1418-1900	1506-1706		9	中

Ocean

滋生地點	成颱風地點		平均移速 (nm/h)	大風半徑 (nm)		最低氣壓 (mb)	中心最大風速 (kts)	消失地點	熱帶低壓生成時天氣圖	關鍵點			超強出現點		本局海陸警報	
	°N	°E		34	50					°N	°E	描述	°N	E		
加羅林群島	7.6	147.0	10.6	170	80	956	95	非島東海面	赤道槽	12	132	折南向				
加羅林群島	10.0	142.5	7.5	85		1000	40	非島東海面	信風斷裂							
東沙島西南海面	20.8	112.9	8.6	50		997	35	廣西境內								
雅浦島北方海面	12.5	137.4	11.3	90	45	981	75	日本東方面	季風槽西伸							
關島東南海面	15.5	142.5	12.4	120	115	911	130	日本海	季風槽	17	128	折北向	17.5	128.5	√	√
雅浦島北方海面	14.3	127.8	12	100	60	981	65	長江口	赤道槽						√	√
馬紹爾群島	8.9	169.0	15.2	210	100	921	125	日本東方面	越赤道氣流	31	133	折東向				
非島東方面	10.7	132.8	12.9	100	50	976	65	黃海面	季風槽							√
非島東方面	10.1	132.2	8.9	135	100/20	891	140	中越邊界	季風槽				12.5	127.5		
非島東方面	13.8	134.4	7.1	100	50	968	85	中越邊界	季風槽	17	125	折南向				√
加羅林東北海面	11.6	146.0	9.4	200	135/100/30	910	130	日本海	赤道槽				18.0	131.0	√	√
馬麗亞納群島	15.6	147.7	打轉	30		998	35	非島東方遠海								
關島東南海面	13.2	143.2	打轉	150	100/100/30	916	85	日本東方面	季風槽	17	137	折北向				
非島東方面	16.5	126.1	緩移	120	60	937	105	福建內陸	季風槽							√
馬紹爾群島北方	13.4	165.6	5.9	150	45	898	140	日本東方遠洋	季風槽	18	157	折北向	18.0	157.0		
馬麗亞納群島	16.3	145.5	5.1	120	80	933	110	琉球東方面	季風槽	25	136	折東北向				
從東太平洋移入			7.3	90		1000	100	約32°N168°E								
馬紹爾庫斯島	24.3	155.0	12.6	40		997	40	日本東方遠海								
	28.1	149.2														
關島西方海面	14.5	138.8	8.2	180	120	950	95	日本海	副高巔立(偏南)							
加羅林群島東北海面	13.3	155.2	8.6	280	160/100/55	898	140	南海	季風槽				17.0	142.0	√	√
非島東方面	12.8	116.2	緩移	70		1000	45	越南陸地								
馬紹爾群島西南方	4.5	158.8	13.2	190	135/100/30	991	145	香港海面	熱帶擾亂				13.0	124.0		
南海	12.3	110.1	10	35		891	45	越南陸地								
加羅林群島	11.6	141.0	8.7	200	85	997	100	南海	熱帶擾亂	13	140	折西南向				
	12.4	134.1														

表二：1947年以來北太平洋西部各月颱風次數統計表

Table. 2 : Summary of typhoon occurrence in the western North Pacific since 1947

年份	1月			2月			3月			4月			5月			6月			7月			8月			9月			10月			11月			12月			全年					
	I	II	III	I	II	III	I	II	III	I	II	III	I	II	III	I	II	III	I	II	III	I	II	III	I	II	III	I	II	III	I	II	III	I	II	III	I	II	III			
1947	0	0	0	0	0	0	0	0	0	0	0	0	0	2	1	0	1	1	1	3	0	0	2	2	1	4	2	0	6	4	1	3	3	0	1	1	0	22	14	4		
1948	1	0	0	0	0	0	0	0	0	0	0	0	0	2	2	1	3	1	0	4	1	1	8	2	0	6	4	2	6	1	0	3	2	0	2	1	0	37	14	3		
1949	1	0	0	0	0	0	0	0	0	0	0	0	0	0	0	1	1	0	6	2	1	3	2	0	5	3	2	3	1	1	4	1	0	2	1	0	25	11	4			
1950	0	0	0	0	0	0	0	0	0	2	0	0	1	1	0	2	1	1	5	1	0	18	2	0	6	4	0	3	2	1	3	1	1	4	1	0	44	13	3			
1951	0	0	0	1	0	0	1	0	0	2	1	0	1	0	0	1	1	0	3	1	0	3	2	1	2	2	1	4	3	1	1	1	0	2	2	0	21	13	3			
1952	0	0	0	0	0	0	0	0	0	0	0	0	0	0	0	0	0	0	3	3	1	3	1	1	5	2	0	3	3	1	6	5	0	3	3	2	4	3	0	27	20	5
1953	0	0	0	1	1	0	0	0	0	0	0	0	1	1	0	2	1	1	1	1	1	6	5	2	4	1	1	4	4	0	3	1	0	1	1	0	23	16	5			
1954	0	0	0	0	0	0	1	0	0	0	0	0	0	0	1	1	0	0	0	1	1	0	0	0	1	1	5	1	4	3	0	3	2	1	0	0	21	16	4			
1955	1	1	0	1	0	0	1	1	0	1	1	0	0	0	0	2	1	0	7	5	0	7	3	1	3	3	0	3	2	0	1	1	0	1	1	0	28	19	1			
1956	0	0	0	0	0	1	1	0	2	1	0	0	0	0	1	0	0	2	2	0	5	4	1	6	5	3	1	1	0	5	5	0	1	1	0	24	20	5				
1957	2	1	0	0	0	0	0	0	1	1	0	1	1	1	1	1	1	1	1	1	0	4	2	0	5	4	2	0	5	5	1	4	3	0	3	3	0	22	18	2		
1958	1	1	0	0	0	0	0	0	0	1	0	0	2	1	0	3	2	0	7	6	1	5	3	1	5	3	1	3	3	0	2	2	0	2	0	0	31	21	3			
1959	0	0	0	1	0	0	1	0	0	1	1	0	0	0	0	0	0	0	2	1	1	6	4	3	4	3	1	4	3	1	2	2	1	2	2	0	23	16	7			
1960	0	0	0	0	0	0	0	0	1	1	0	1	1	0	3	3	1	3	2	1	9	8	3	4	0	0	4	4	0	1	1	0	1	1	0	27	21	6				
1961	1	0	0	0	0	0	1	1	0	0	0	3	2	1	3	1	0	5	3	1	3	3	2	7	5	2	4	3	0	1	1	0	1	1	0	29	20	6				
1962	0	0	0	0	0	0	0	0	0	1	1	0	2	2	0	0	0	0	5	4	1	8	8	2	3	2	1	5	4	1	3	3	0	2	0	0	29	24	5			
1963	0	0	0	0	0	0	0	0	0	1	1	0	0	0	0	4	3	0	4	3	1	3	3	0	5	4	1	4	4	0	0	0	3	1	0	34	19	2				
1964	0	0	0	0	0	0	0	0	0	0	0	2	2	0	2	2	0	7	6	0	6	3	0	7	5	0	6	3	0	6	3	0	1	1	0	27	25	0				
1965	2	0	0	2	0	1	0	0	1	0	0	2	2	1	3	2	1	5	4	1	7	4	1	6	3	0	2	2	0	2	1	0	1	0	0	34	18	3				
1966	0	0	0	0	0	0	0	0	1	1	0	2	2	0	1	1	0	5	3	0	8	6	1	7	4	2	3	2	0	2	0	0	1	1	0	30	20	4				
1967	1	0	0	0	0	0	2	1	0	1	1	0	1	0	0	1	1	0	6	5	1	8	4	1	7	4	0	4	3	1	3	3	1	1	0	35	22	4				
1968	0	0	0	0	0	0	0	0	0	1	1	0	1	1	0	1	1	0	3	2	1	8	6	0	3	3	2	6	5	0	4	4	0	0	0	27	23	3				
1969	1	1	0	0	0	0	1	0	0	1	1	0	0	0	0	0	0	3	3	1	4	3	1	3	3	1	3	3	1	2	1	0	1	0	0	19	15	4				
1970	0	0	0	1	1	0	0	0	0	0	0	0	0	0	2	1	0	3	0	0	6	4	0	5	2	1	5	4	0	4	1	0	0	0	0	26	13	1				
1971	1	0	0	0	0	0	1	0	0	3	3	0	4	1	0	2	2	0	8	6	2	4	3	0	6	5	2	4	3	0	2	1	0	0	0	35	24	2				
1972	1	1	0	0	0	0	0	0	0	0	0	1	1	0	3	1	0	5	5	0	5	3	1	5	4	0	5	4	0	2	2	0	3	2	0	30	23	1				
1973	0	0	0	0	0	0	0	0	0	0	0	0	0	0	0	0	0	0	0	0	0	0	0	0	0	0	0	0	0	0	0	0	0	0	0	21	11	2				
1974	1	0	0	0	0	0	1	0	0	1	0	0	1	1	0	3	1	0	5	2	1	5	2	2	5	3	1	4	4	1	4	2	0	2	0	32	15	3				
1975	1	1	0	1	0	0	0	0	0	0	0	0	0	0	0	0	0	1	0	0	5	4	1	5	4	1	5	3	1	3	2	0	0	0	20	14	3					
1976	0	1	0	0	0	0	0	0	0	2	2	0	2	2	0	4	2	0	4	2	0	4	1	1	5	4	0	1	1	0	1	1	0	2	0	25	16	1				
1977	1	0	0	0	0	0	1	0	0	0	0	0	0	0	0	1	0	3	3	2	2	0	1	5	2	0	4	3	0	1	1	0	2	2	0	19	11	3				
1978	1	0	0	0	0	0	0	0	1	1	0	0	0	0	0	3	0	1	4	3	0	7	3	1	5	4	0	4	3	1	3	1	0	0	0	28	15	3				
1979	1	1	0	0	0	0	1	1	0	1	1	0	1	0	0	0	0	4	2	0	2	2	2	6	3	0	3	2	0	2	1	0	2	1	0	23	13	2				
1980	0	0	0	0	0	0	0	0	1	0	4	2	0	1	0	0	4	3	1	2	2	1	6	5	1	4	2	0	1	1	0	1	0	0	24	15	2					
1981	0	0	0	0	0	0	1	1	0	2	0	0	0	0	2	2	5	2	1	7	2	1	4	4	2	2	1	0	3	2	0	2	2	0	28	16	4					
1982	0	0	0	0	0	0	3	2	0	0	0	0	1	1	0	3	1	0	4	2	1	5	5	2	5	3	0	3	0	1	1	0	1	1	0	26	19	3				
1983	0	0	0	0	0	0	0	0	0	0	0	0	0	0	1	0	0	3	2	1	5	2	1	2	1	0	6	4	0	4	2	0	2	0	0	23	11	2				
1984	0	0	0	0	0	0	0	0	0	0	0	0	0	0	0	2	0	1	5	4	1	5	2	3	4	1	0	7	5	0	3	3	0	1	1	0	27	16	5			
1985	2	0	0	0	0	0	0	0	0	0	0	1	1	0	2	2	1	1	1	1	8	6	1	5	3	1	4	3	1	1	0	0	2	1	0	26	17	5				
1986	0	0	0	1	1	0	0	0	0	1	1	0	2	1	0	2	1	1	3	2	1	3	3	1	2	2	1	5	3	0	4	2	0	3	2	0	26	18	4			
總數	20	8	0	9	3	0	18	8	0	30	20	2	42	30	3	67	40	11	160	101	25	221	130	39	187	128	33	162	119	13	102	67	7	58	31	0	1076					
平均	0.5	0.2	0	0.2	0.1	0	0.5	0.2	0	0.8	0.5	0.1	1.0	0.8	0.1	1.8	1	0.3	4.0	2.5	0.6	5.5	3.2	1	4.7	3.2	0.8	4.0	3	0.3	2.5	1.7	0.2	1.4	0.8	0	26.9	17	3.2			
1987	1	1	0	0	0	0	0	0	0	0	0	0	0	0	2	1	0	4	4	3	4	3	2	6	5	1	2	2	1	3	1	0	1	1	0	24	18	7				

I 發生次數
II 中度以上
III 侵台颱風

表三：中華民國七十六年（公元1987）年中央氣象局颱風警報發布概況表

Table 3: Typhoon Warnings record (1987)

[*：表示侵台颱風]

次 數	名 稱	編 號	生 成 地 點	警 報 種 類	發 布 時 間	解 除 時 間	發 布 報 數	警 報 時 間 最 近 中 心 風 速 (分 鐘 公 里)	登 陸 地 點	紀 動	災 害	要
1	賽 洛 瑪 (THELMA)	8705	關島西北 方海面	海上 陸上	海上：7月11日 10時0分 陸上：7月12日 21時10分	陸上：7月14日 20時55分 海上：7月15日 4時10分	16	60 (17級)		形成後以西北西方轉西之方向行進，至呂宋島東方450公里海面上，轉向西北西移動，經宮古島及石垣島間轉北進入東海遠離。		
* 2	費 南 (VERNON)	8706	呂宋島東 方海面	海上 陸上	海上：7月19日 15時15分 陸上：7月20日 4時30分	陸上：7月21日 21時40分 海上：7月22日 4時25分	11	33 (12級)	彰化 至 宜蘭 間	形成後以西北西方行進，經台灣東部海面後於21日下午經過台灣東北部陸地後，進入東海遠離（暴風圈掠過北部及東部）	引進西南氣流造成台南與高雄地區積水成災，並有人員傷亡。	
* 3	亞 力 士 (ALEX)	8708	菲島東 方海面	海上 陸上	海上：7月25日 15時10分 陸上：7月25日 21時0分	陸上：7月27日 21時35分 海上：7月27日 21時35分	10	35 (12級)	彰化 至 宜蘭 間	在呂宋島東方海面以西北西方行進，至恒春東南方海面200公里處，轉向西北西移動，於27日6時左右近出海口，在宜蘭頭城附近登陸，由基隆附近出海，從浙江南部登陸大陸（暴風圈掠過全省）	災情輕微，有人員傷亡及失蹤。	
4	凱 瑞 (CARY)	8710	關島東 方海面	海上	海上：8月15日 9時40分	海上：8月19日 3時20分	16	38 (13級)		在呂宋島東方海面以西北西方行進，至呂宋島近海打轉後，朝西移		
5	黛 納 (DINAH)	8711	關島南 方海面	海上 陸上	海上：8月27日 15時15分 陸上：8月28日 9時25分	陸上：8月30日 8時30分 海上：8月31日 8時30分	12	62 (17級)		在呂宋島東方海面，以西北西轉西北方向行進，至宮古島東南方時，漸轉北，通過那爛與宮古島間後遠離。		
* 6	傑 魯 得 (GERALD)	8714	呂宋島東 方海面	海上 陸上	海上：9月7日 16時10分 陸上：9月8日 9時35分	陸上：9月10日 21時20分 海上：9月11日 3時55分	15	51 (16級)	未登陸	在呂宋島東方海面以西北轉北西北西方向行進，經台灣東南部近海後，從金門	南部及東部均有災情，其中尤以屏東縣最為嚴重，有人員傷亡及失蹤。	
* 7	琳 恩 (LYNN)	8720	關島東 方海面	海上 陸上	海上：10月22日 16時5分 陸上：10月23日 9時55分	陸上：10月27日 9時50分 海上：10月27日 9時50分	20	53 (16級)	未登陸	在呂宋島東方海面以西北西方行進，經呂宋島北部近海後，不久減弱為熱帶性低氣壓（暴風圈掠過南	受到颱風外圍環流及東北季風變重影響，造成北部地區近年來最嚴重之積水，尤其松山、南港、內湖、汐止一帶最嚴重，有人員傷亡及失蹤。	

表四：兩次颱風豪雨紀錄

Table 4 : Heavy Rainfall by Gerald and Lynn.

雨量 (mm) 測站	傑魯得颶風					琳恩颶風				
	6日	7日	8日	9日	10日	23日	24日	25日	26日	27日
彭佳嶼 695	16	2	6	19	44	8	68	110	18	3
鞍部 691	98	61	221	251	82	275	696	225	149	79
竹子湖 693	180	86	208	209	84	336	1136	205	157	80
淡水 690	19	3	35	79	43	103	314	41	44	5
基隆 694	53	7	25	112	92	31	250	301	224	41
台北 692	127	2	15	104	32	23	222	54	31	6
新竹 757	11			15	8	3	73	6	1	1
宜蘭 708	20	31	31	141	49	33	129	38	17	86
蘇澳 706	2	28	118	202	96	22	92	78	65	251
台中 749				2	16		7	3		
梧棲 777				3	37		6	3		
花蓮 699	8	36	92	123	40	33	246	100	5	
日月潭 765	1	1		11	25	2	14	7		
澎湖 735				1	99		7	13		
阿里山 753	3	26		44	27	1	53	20	1	9
嘉義 748	12	2		2	19	1	7	11		
東吉島 730							10	7		
新港 761	24	9	33	279	31	59	278	61	25	3
台南 741	5			7	107	2	12	26		
台東 766			7	216	47	30	193	49	51	
高雄 744	10			45	171	1	61	32		
大武 754			4	266	99	32	250	56	77	44
蘭嶼 762		14	24	128	24	39	74	3	2	
恆春 759	5		4	348	54	24	215	12	13	7

表五：七十六年全年颱風重大災情統計表

Table 5 : Important losses by Typhoon's attack.

年	月	日	颱風名稱	受災人數			房屋倒塌 (間)		堤防毀損	成災天氣
				死亡	失蹤	受傷	全	半		
76	7		賽洛瑪							
76	7		費南	3	1					
76	7	25-27	亞力士	1			1	25	台灣中南部山區暴雨	
76	8	28-30	黛納							
76	9	8-11	傑魯得	7	4		271	1054	極春9日一天雨量達1248公厘，同日最大陣風達49m/s 南太麻里溪堤防沖毀1500公尺、高雄海堤1000公尺	
76	10	23-27	琳恩	54	9		254	277	北市豪雨成災，竹子湖24日雨量1,135公厘	

七、參考文獻

- 劉復誠，1987：民國七十四年北太平洋颱風概述
氣象學報 V0133, No 1。
- 陳來發，1988：民國七十五年北太平洋颱風概述
氣象學報 V0134, No 2。
- 丁文中，1988：民國七十六年西太平洋颱風總述
氣象預報與分析 114 期。
- 鄭 俠，1989：台灣地區特異之自然季節變化。
氣象學報，V0135, No 2。
- J TWC, 1987：Annual Tropical Cyclones
Report

A GENERAL REVIEW OF TYPHOONS IN THE NORTH-WEST PACIFIC OCEAN IN 1987

Research and Development Center
Central Weather Bureau

ABSTRACT

There were a total of 24 Typhoons in the North-west Pacific Ocean in 1987. General speaking, both occurrence number and movement were in normal condition. However, the intensities of 6 supper typhoons were stronger compared to those of typhoons occurred, especially in the previous years, especially in the recent 2 years. The turbulent clouds observed within most of typhoons also displayed the tropical feature. The damage caused by the winter typhoons was seemingly correspondent to the experience of overlap of different seasons.

附錄：1987 颱風之最佳路徑資料

Appendix: The best tracks of Typhoon in 1987

時 (Z)	間	次序	緯度 °N	經度 °E	最大風速 (哩)	移 速 n.m/hr
8701	歐凱特					
87010812		1	7.2 N	150.6 E	35	5
87010818		2	7.2 N	150.0 E	35	5
87010900		3	7.3 N	149.2 E	40	7
87010906		4	7.5 N	148.0 E	40	12
87010912		5	7.9 N	146.5 E	45	15
87010918		6	8.4 N	144.9 E	50	16
87011000		7	8.8 N	143.4 E	55	15
87011006		8	9.2 N	141.9 E	65	15
87011012		9	9.7 N	140.4 E	75	15
87011018		10	10.0 N	139.1 E	85	13
87011100		11	10.2 N	137.9 E	95	11
87011106		12	10.5 N	136.8 E	90	11
87011112		13	10.8 N	135.8 E	80	10
87011118		14	10.9 N	134.9 E	70	8
87011200		15	11.1 N	134.0 E	65	9
87011206		16	11.4 N	133.3 E	65	7
87011212		17	11.7 N	132.7 E	65	6
87011218		18	11.7 N	132.2 E	60	4
87011300		19	11.3 N	131.6 E	50	7
87011306		20	10.8 N	131.1 E	45	7
87011312		21	10.1 N	130.7 E	40	3
87011318		22	8.7 N	130.4 E	35	4
87011400		23	6.8 N	129.9 E	30	9
8702	拍西					
87041100		1	9.3 N	142.9 E	40	
87041106		2	9.8 N	142.4 E	40	7

時	間	次序	緯度 °N	經度 °E	最大風速 (哩)	移 速 n.m/hr
87041112		3	10.3 N	140.7 E	35	8
87041118		4	10.6 N	141.0 E	30	7
87041200		5	10.8 N	140.2 E	30	8
87041206		6	11.0 N	139.3 E	25	9
87041212		7	11.2 N	138.4 E	25	9
87041218		8	11.4 N	137.7 E	25	7
87041300		9	11.8 N	137.3 E	25	5
8703	魯絲					
87061800		1	19.2 N	114.6 E	30	
87061806		2	19.7 N	114.2 E	30	6
87061812		3	20.3 N	113.7 E	30	7
87061818		4	20.8 N	112.8 E	35	19
87061900		5	21.3 N	111.8 E	30	10
87061906		6	21.9 N	110.8 E	25	1
8704	斯碧瑞					
87062700		1	12.5 N	137.4 E	35	
87062706		2	13.0 N	136.7 E	45	8
87062712		3	13.3 N	136.2 E	45	5
87062718		4	13.8 N	135.8 E	55	6
87062800		5	14.3 N	135.3 E	65	6
87062806		6	14.9 N	135.0 E	65	6
87062812		7	15.6 N	134.6 E	70	7
87062818		8	16.4 N	134.2 E	75	8
87062900		9	17.3 N	133.9 E	75	9
87062906		0	18.3 N	133.4 E	70	11
87062912		11	19.4 N	132.8 E	65	12

時 間	次 序	緯 度 °N	經 度 °E	最 大 風 速 (浬)	移 速 n.m/hr
87062918	12	20.7 N	132.0E	65	15
87063000	13	22.0 N	131.1E	60	13
87063006	14	23.3 N	131.1E	55	13
87063012	15	24.9 N	131.1E	55	16
87063018	16	26.7 N	131.1E	45	18
87070100	17	28.3 N	132.2E	40	17
87070106	18	29.8 N	134.4E	35	23
8705 賽洛瑪					
87070718	1	13.0 N	149.5E	30	
87070800	2	13.9 N	148.9E	30	10
87070806	3	14.5 N	147.4E	30	15
87070812	4	14.6 N	145.5E	35	18
87070818	5	15.0 N	143.8E	40	16
87070900	6	15.6 N	142.3E	45	15
87070906	7	16.2 N	141.0E	50	13
87070912	8	16.5 N	139.7E	60	12
87070918	9	16.7 N	138.3E	70	13
87071000	10	17.0 N	136.9E	80	13
87071006	11	17.3 N	135.4E	85	14
87071012	12	17.7 N	134.0E	90	13
87071018	13	17.8 N	132.5E	100	14
87071100	14	17.9 N	131.2E	110	12
87071106	15	17.9 N	129.9E	120	12
87071112	16	17.8 N	128.8E	130	10
87071118	17	17.6 N	128.0E	125	7
87071200	18	17.6 N	127.3E	120	6
87071206	19	17.9 N	126.8E	120	5
87071212	20	18.5 N	126.6E	115	6
87071218	21	19.2 N	126.4E	105	7

時 間	次 序	緯 度 °N	經 度 °E	最 大 風 速 (浬)	移 速 n.m/hr
87071300	22	19.9 N	126.2E	95	7
87071306	23	20.9 N	126.0E	90	10
87071312	24	22.1 N	125.6E	90	12
87071318	25	23.4 N	125.3E	90	13
87071400	26	24.7 N	125.2E	90	13
87071406	27	25.9 N	124.9E	90	12
87071412	28	27.4 N	124.8E	90	15
87071418	29	28.6 N	125.0E	85	12
87071500	30	29.9 N	125.5E	80	13
87071506	31	31.9 N	126.3E	80	21
87071512	32	34.4 N	127.2E	70	26
87071518	33	36.8 N	128.2E	55	25
87071600	34	39.0 N	129.4E	40	23
8706 費南					
87071618	1	12.1 N	137.5E	30	
87071700	2	12.2 N	135.3E	30	21
87071706	3	12.2 N	133.1E	35	21
87071712	4	12.3 N	131.0E	35	20
87071718	5	12.7 N	129.7E	35	13
87071800	6	13.1 N	128.9E	35	8
87071806	7	13.6 N	128.5E	40	6
87071812	8	14.1 N	128.1E	45	6
87071818	9	15.0 N	127.5E	50	10
87071900	10	15.9 N	126.7E	55	11
87071906	11	16.9 N	125.9E	60	12
87071912	12	18.0 N	125.3E	65	12
87071918	13	18.7 N	124.7E	65	9
87072000	14	19.3 N	124.2E	65	7
87072006	15	20.1 N	123.5E	60	10

時 間	次 序	緯 度 °N	經 度 °E	最 大 風 速 (哩)	移 速 nm/hr
87072012	16	21.1 N	123.0 E	55	11
87072018	17	22.0 N	122.5 E	55	10
87072100	18	23.1 N	122.2 E	50	11
87072106	19	24.6 N	121.8 E	45	15
87072112	20	26.0 N	121.6 E	35	14
87072118	21	27.3 N	121.6 E	30	12
8707 觀 恩					
87072206	1	10.1 N	168.8 E	45	14
87072212	2	10.7 N	167.5 E	45	16
87072218	3	10.9 N	165.8 E	45	15
87072300	4	10.8 N	164.2 E	50	17
87072306	5	10.8 N	162.4 E	50	17
87072312	6	11.2 N	160.7 E	55	15
87072318	7	11.6 N	159.2 E	60	16
87072400	8	12.1 N	157.6 E	65	15
87072406	9	12.8 N	156.2 E	70	16
87072412	10	13.6 N	154.7 E	75	16
87072418	11	14.2 N	153.1 E	85	16
87072500	12	15.0 N	151.5 E	95	17
87072506	13	15.7 N	150.0 E	105	16
87072512	14	16.4 N	148.4 E	110	16
87072518	15	17.1 N	146.8 E	115	16
87072600	16	17.8 N	145.3 E	120	15
87072606	17	18.4 N	143.7 E	125	16
87072612	18	18.9 N	142.0 E	125	16
87072618	19	19.4 N	140.7 E	120	13
87072700	20	20.0 N	139.3 E	115	14
87072706	21	20.6 N	138.1 E	115	12
87072712	22	21.3 N	136.8 E	120	14

時 間	次 序	緯 度 °N	經 度 °E	最 大 風 速 (哩)	移 速 nm/hr
87072718	23	22.1 N	135.7 E	115	12
87072800	24	23.0 N	134.7 E	110	12
87072806	25	23.9 N	133.9 E	110	11
87072812	26	24.8 N	133.2 E	105	11
87072818	27	25.7 N	132.6 E	100	10
87072900	28	26.8 N	132.3 E	95	11
87072906	29	27.9 N	132.1 E	85	11
87072912	30	29.4 N	132.4 E	75	15
87072918	31	30.7 N	133.1 E	65	14
87073000	32	31.7 N	134.3 E	50	14
87073006	33	32.2 N	135.9 E	55	14
87073012	34	32.2 N	138.3 E	60	20
87073018	35	32.3 N	140.8 E	60	21
87073100	36	32.3 N	143.1 E	55	19
87073106	37	32.5 N	145.5 E	50	20
87073112	38	32.6 N	147.8 E	45	19
87073118	39	32.7 N	150.2 E	45	20
87080100	40	33.6 N	152.2 E	45	19
8708 亞 力 士					
87072300	1	10.3 N	134.4 E	30	15
87072306	2	10.6 N	132.9 E	35	16
87072312	3	10.9 N	131.3 E	35	14
87072318	4	11.7 N	130.1 E	40	12
87072400	5	12.7 N	129.3 E	45	12
87072406	6	13.9 N	128.9 E	50	12
87072412	7	14.9 N	128.1 E	55	12
87072418	8	15.7 N	127.1 E	60	12
87072500	9	16.5 N	126.0 E	60	13
87072506	10	17.5 N	125.1 E	60	13

時 間	次 序	緯 度 °N	經 度 °E	最大風速 (哩)	移 速 nm/hr
87072512	11	18.4N	124.4E	65	11
87072518	12	19.4N	123.7E	65	11
87072600	13	20.3N	123.0E	65	11
87072606	14	21.4N	122.6E	65	11
87072612	15	22.6N	122.3E	65	12
87072618	16	23.8N	122.1E	65	12
87072700	17	25.2N	121.7E	60	14
87072706	18	26.5N	121.0E	60	14
87072712	19	27.8N	120.7E	55	13
87072718	20	29.2N	120.7E	50	14
87072800	21	30.7N	120.8E	40	15
87072806	22	32.2N	121.1E	30	15
8709 貝 蒂					
87080900	1	10.2N	132.2E	35	2
87080906	2	10.4N	132.1E	40	3
87080912	3	10.7N	131.9E	45	3
87080918	4	10.9N	131.8E	45	2
87081000	5	11.3N	131.7E	55	4
87081006	6	11.6N	131.6E	65	3
87081012	7	11.9N	131.1E	85	5
87081018	8	12.1N	130.4E	95	7
87081100	9	12.2N	129.6E	110	7
87081106	10	12.2N	128.6E	125	9
87081112	11	12.2N	127.6E	140	9
87081118	12	12.3N	126.5E	140	10
87081200	13	12.4N	125.5E	135	9
87081206	14	12.7N	124.2E	125	13
87081212	15	12.9N	122.9E	115	12
87081218	16	13.3N	121.7E	110	12

時 間	次 序	緯 度 °N	經 度 °E	最大風速 (哩)	移 速 nm/hr
87081300	17	13.7N	120.5E	110	12
87081306	18	14.1N	119.0E	95	15
87081312	19	14.4N	117.6E	100	13
87081318	20	14.8N	116.2E	105	14
87081400	21	15.3N	115.1E	105	11
87081406	22	15.7N	114.0E	115	11
87081412	23	15.8N	112.7E	115	12
87081418	24	15.8N	111.6E	115	10
87081500	25	16.3N	110.8E	115	9
87081506	26	16.7N	110.1E	105	7
87081512	27	17.0N	109.2E	95	9
87081518	28	17.3N	108.3E	90	9
87081600	29	17.5N	107.5E	80	7
87081606	30	17.7N	106.8E	85	6
87081612	31	18.0N	105.6E	45	11
87081618	32	18.1N	104.3E	30	12
8710 凱 瑞					
87081300	1	13.6N	134.0E	40	
87081306	2	14.3N	133.1E	45	11
87081312	3	14.9N	132.2E	50	10
87081318	4	15.3N	131.3E	55	9
87081400	5	15.5N	130.4E	55	8
87081406	6	15.8N	129.6E	55	8
87081412	7	16.0N	128.8E	60	7
87081418	8	16.1N	128.3E	60	4
87081500	9	16.2N	127.8E	65	4
87081506	10	16.3N	127.2E	65	5
87081512	11	16.5N	126.6E	65	6
87081518	12	16.7N	126.1E	70	5

時 間	次 序	緯 度 °N	經 度 °E	最 大 風 速 (哩)	移 速 n.m/hr
87081600	13	16.9 N	125.2 E	65	4
87081606	14	17.0 N	125.1 E	65	4
87081612	15	16.9 N	124.9 E	70	4
87081618	16	16.8 N	124.8 E	75	4
87081700	17	16.5 N	123.7 E	80	4
87081706	18	16.4 N	123.6 E	85	3
87081712	19	16.2 N	123.1 E	80	5
87081718	20	16.1 N	122.4 E	75	4
87081800	21	16.0 N	121.6 E	70	6
87081806	22	15.7 N	120.6 E	60	9
87081812	23	15.4 N	120.6 E	50	8
87081818	24	15.2 N	118.5 E	55	12
87081900	25	15.2 N	117.5 E	55	9
87081906	26	15.4 N	117.2 E	55	7
87081912	27	15.7 N	116.9 E	55	8
87081918	28	15.8 N	115.7 E	55	10
87082000	29	15.8 N	114.5 E	55	8
87082006	30	15.8 N	113.0 E	60	7
87082012	31	15.9 N	112.6 E	60	5
87082018	32	16.2 N	112.3 E	65	5
87082100	33	16.4 N	111.7 E	65	6
87082106	34	16.8 N	111.1 E	70	7
87082112	35	17.4 N	110.3 E	70	9
87082118	36	18.1 N	109.1 E	65	13
87082200	37	18.4 N	107.8 E	65	12
87082206	38	18.5 N	106.6 E	65	11
87082212	39	18.7 N	105.6 E	60	9
8711 蘇 納					
87082100	1	12.2 N	149.9 E	25	

時 間	次 序	緯 度 °N	經 度 °E	最 大 風 速 (哩)	移 速 n.m/hr
87082106	2	12.2 N	149.0 E	30	8
87082112	3	11.8 N	148.0 E	30	10
87082118	4	11.3 N	147.0 E	35	10
87082200	5	11.1 N	145.7 E	40	12
87082206	6	11.1 N	144.2 E	40	14
87082212	7	11.1 N	142.6 E	40	15
87082218	8	11.3 N	141.2 E	45	13
87082300	9	11.4 N	140.3 E	45	8
87082306	10	11.6 N	139.7 E	45	6
87082312	11	11.8 N	139.0 E	50	7
87082318	12	12.2 N	138.2 E	55	8
87082400	13	12.8 N	137.1 E	60	12
87082406	14	13.5 N	135.9 E	65	13
87082412	15	14.0 N	134.8 E	70	11
87082418	16	14.6 N	133.7 E	75	12
87082500	17	15.2 N	132.8 E	85	10
87082506	18	15.9 N	131.8 E	100	11
87082512	19	16.7 N	131.1 E	110	10
87082518	20	17.3 N	130.6 E	120	7
87082600	21	17.9 N	130.2 E	130	7
87082606	22	18.5 N	130.0 E	125	6
87082612	23	19.0 N	129.8 E	120	5
87082618	24	19.5 N	129.5 E	115	5
87082700	25	19.9 N	128.0 E	115	6
87082706	26	20.1 N	128.6 E	115	4
87082712	27	20.4 N	128.2 E	115	4
87082718	28	20.6 N	127.8 E	115	4
87082800	29	21.0 N	127.4 E	110	5
87082806	30	21.3 N	127.0 E	110	4
87082812	31	21.6 N	126.8 E	105	3

時 間	次 序	緯 度 °N	經 度 °E	最 大 風 速 (哩)	移 速 n.m/hr
87082818	32	22.2 N	126.5E	95	6
87082900	33	23.0 N	126.3E	90	8
87082906	34	24.1 N	126.2E	90	11
87082912	35	25.2 N	126.0E	85	11
87082918	36	26.6 N	126.0E	85	13
87083000	37	28.1 N	126.2E	85	15
87083006	38	30.0 N	126.6E	85	19
87083012	39	31.8 N	127.0E	85	18
87083018	40	34.0 N	128.7E	75	26
87083100	41	36.8 N	130.9E		
87083106	42	39.6 N	133.0E		
8712 艾 德					
87082200	1	9.8 N	160.8E	25	
87082206	2	10.3 N	159.7E	25	11
87082212	3	10.8 N	158.7E	30	11
87082218	4	11.3 N	157.7E	30	11
87082300	5	12.2 N	157.1E	30	10
87082306	6	12.9 N	156.7E	25	8
87082618	7	16.1 N	149.1E	35	
87082700	8	16.4 N	148.4E	35	7
87082706	9	17.2 N	147.7E	30	10
87082712	10	17.8 N	146.8E	30	10
87082718	11	18.2 N	145.9E	30	9
87082800	12	18.4 N	145.2E	25	6
8713 英 瑞 達					
87090418	1	12.3 N	145.0E	25	
87090500	2	13.0 N	144.0E	30	12
87090506	3	13.6 N	142.8E	35	13

時 間	次 序	緯 度 °N	經 度 °E	最 大 風 速 (哩)	移 速 n.m/hr
87090512	4	14.3 N	141.8E	40	11
87090518	5	14.9 N	141.0E	45	9
87090600	6	14.7 N	140.7E	50	3
87090606	7	14.5 N	140.9E	55	2
87090612	8	14.6 N	141.3E	60	3
87090618	9	15.0 N	141.4E	65	4
87090700	10	15.2 N	141.4E	65	1
87090706	11	15.3 N	141.3E	70	1
87090712	12	15.5 N	141.2E	70	2
87090718	13	15.6 N	141.0E	75	2
87090800	14	15.7 N	140.8E	80	2
87090806	15	15.8 N	140.7E	85	1
87090812	16	16.1 N	140.3E	90	4
87090818	17	16.4 N	139.7E	95	6
87090900	18	16.4 N	139.0E	100	6
87090906	19	16.5 N	138.5E	110	4
87090912	20	16.7 N	138.1E	115	4
87090918	21	16.9 N	137.8E	120	3
87091000	22	17.0 N	137.5E	125	3
87091006	23	17.2 N	137.2E	125	3
87091012	24	17.3 N	137.1E	120	1
87091018	25	17.5 N	137.0E	115	2
87091100	26	17.7 N	137.0E	110	2
87091106	27	17.9 N	137.1E	105	2
87091112	28	18.3 N	137.3E	100	4
87091118	29	18.6 N	137.6E	95	4
87091200	30	19.0 N	137.9E	90	4
87091206	31	19.4 N	138.3E	85	5
87091212	32	19.8 N	138.6E	80	5
87091218	33	20.2 N	138.9E	75	4

時 間	次 序	緯 度 °N	經 度 °E	最 大 風 速 (浬)	移 速 n.m/hr
87091300	34	20.8 N	139.2 E	70	6
87091306	35	21.3 N	139.4 E	65	5
87091312	36	22.0 N	139.6 E	65	7
87091318	37	22.6 N	139.8 E	60	6
87091400	38	23.3 N	139.9 E	60	7
87091406	39	24.0 N	140.1 E	55	7
87091412	40	24.8 N	140.2 E	55	8
87091418	41	25.6 N	140.2 E	55	8
87091500	42	26.6 N	140.2 E	50	10
87091506	43	27.6 N	140.1 E	50	10
87091512	44	28.6 N	139.9 E	50	10
87091518	45	29.6 N	140.0 E	50	10
87091600	46	30.4 N	140.3 E	45	8
87091606	47	31.1 N	140.7 E	45	7
87091612	48	31.9 N	141.4 E	45	9
87091618	49	32.6 N	142.3 E	40	10
87091700	50	33.4 N	143.0 E	30	9
8714 傑魯得					
87090418	1	16.3 N	126.3 E	35	
87090500	2	16.6 N	126.6 E	35	3
87090506	3	16.9 N	126.5 E	40	3
87090512	4	17.1 N	126.5 E	45	2
87090518	5	17.3 N	126.5 E	45	1
87090600	6	17.4 N	126.5 E	50	1
87090606	7	17.5 N	126.5 E	50	1
87090612	8	17.6 N	126.4 E	60	1
87090618	9	17.8 N	126.4 E	60	1
87090700	10	18.0 N	126.3 E	65	2
87090706	11	18.4 N	126.0 E	70	4

時 間	次 序	緯 度 °N	經 度 °E	最 大 風 速 (浬)	移 速 n.m/hr
87090712	12	19.0 N	125.6 E	75	7
87090718	13	19.5 N	125.1 E	80	6
87090800	14	20.0 N	124.7 E	85	6
87090806	15	20.2 N	124.0 E	90	6
87090812	16	20.4 N	123.2 E	100	7
87090818	17	20.6 N	122.4 E	105	7
87090900	18	20.9 N	121.9 E	105	5
87090906	19	21.3 N	121.2 E	100	7
87090912	20	21.7 N	120.5 E	90	7
87090918	21	23.5 N	120.0 E	80	9
87091000	22	23.2 N	119.5 E	70	8
87091006	23	24.1 N	119.0 E	55	10
87091012	24	25.0 N	118.5 E	40	10
8715 郝麗					
87090506	1	12.2 N	168.3 E	30	
87090512	2	12.2 N	167.8 E	35	4
87090518	3	12.3 N	167.1 E	45	6
87090600	4	12.4 N	166.2 E	45	8
87090606	5	12.6 N	165.5 E	55	7
87090612	6	12.9 N	164.6 E	65	9
87090618	7	13.3 N	163.7 E	70	9
87090700	8	13.8 N	163.0 E	80	8
87090706	9	14.3 N	162.2 E	90	9
87090712	10	14.8 N	161.4 E	100	9
87090718	11	15.3 N	160.7 E	105	8
87090800	12	15.8 N	159.9 E	110	9
87090806	13	16.3 N	159.2 E	115	8
87090812	14	16.8 N	158.4 E	115	9
87090818	15	17.3 N	157.6 E	120	9

時 間	次 序	緯 度 °N	經 度 °E	最大風速 (裡)	移 速 n.m/hr
87090900	16	17.8 N	156.8 E	125	9
87090906	17	18.3 N	156.2 E	135	7
87090912	18	18.6 N	155.9 E	140	4
87090918	19	18.9 N	155.8 E	140	3
87091000	20	19.4 N	155.6 E	135	5
87091006	21	19.9 N	155.5 E	130	5
87091012	22	20.5 N	155.5 E	125	6
87091018	23	21.2 N	155.6 E	125	7
87091100	24	22.0 N	155.8 E	120	8
87091106	25	23.1 N	156.0 E	115	11
87091112	26	24.0 N	156.0 E	110	8
87091118	27	24.8 N	155.7 E	100	8
87091200	28	25.6 N	155.3 E	90	8
87091206	29	26.0 N	155.2 E	80	4
87091212	30	26.4 N	155.2 E	70	3
87091218	31	26.7 N	155.4 E	65	3
87091300	32	26.9 N	155.6 E	65	2
87091306	33	27.2 N	156.0 E	65	4
87091312	34	27.4 N	156.5 E	65	4
87091318	35	27.7 N	157.1 E	50	6
87091400	36	28.0 N	157.5 E	45	4
87091406	37	28.3 N	157.9 E	45	4
87091412	38	28.6 N	158.2 E	35	3
87091418	39	28.9 N	158.3 E	30	3
87091500	40	29.2 N	158.5 E	30	3
87091506	41	29.5 N	158.5 E	30	2
87091512	42	29.8 N	158.6 E	30	3
87091518	43	20.0 N	158.7 E	25	2

時 間	次 序	緯 度 °N	經 度 °E	最大風速 (裡)	移 速 n.m/hr
8716 伊恩					
87092306	1	16.2 N	146.8 E	25	
87092312	2	16.3 N	146.4 E	30	3
87092318	3	16.2 N	146.0 E	35	3
87092400	4	16.3 N	145.5 E	45	4
87092406	5	16.7 N	144.9 E	50	7
87092412	6	17.4 N	144.4 E	55	8
87092418	7	17.8 N	143.8 E	60	6
87092500	8	18.3 N	143.3 E	70	6
87092506	9	18.7 N	142.7 E	80	6
87092512	10	19.3 N	142.1 E	90	8
87092518	11	20.0 N	141.4 E	100	9
87092600	12	20.6 N	140.8 E	110	8
87092606	13	21.3 N	140.3 E	105	8
87092612	14	22.0 N	139.7 E	100	8
87092618	15	22.6 N	139.0 E	95	8
87092700	16	23.1 N	138.6 E	90	6
87092706	17	23.2 N	138.3 E	90	2
87092712	18	23.2 N	138.1 E	85	1
87092718	19	23.3 N	138.0 E	85	1
87092800	20	23.4 N	138.0 E	80	1
87092806	21	23.5 N	138.0 E	75	1
87092812	22	23.6 N	138.0 E	70	1
87092818	23	23.7 N	138.0 E	65	1
87092900	24	23.8 N	137.8 E	65	2
87092906	25	23.9 N	137.5 E	65	2
87092912	26	23.9 N	137.3 E	65	1
87092918	27	24.0 N	137.1 E	60	2
87093000	28	24.2 N	136.9 E	60	2
87093006	29	24.5 N	136.8 E	60	3

時 間	次序	緯度 °N	經度 °E	最大風速 (浬)	移 速 n.m/hr
87093012	30	24.8 N	136.7 E	55	3
87093018	31	25.3 N	137.1 E	55	6
87100100	32	26.1 N	137.9 E	55	10
87100106	33	26.9 N	138.3 E	55	8
9717 佩凱					
87092418	1	17.0 N	161.3 E	30	
87092500	2	17.0 N	160.7 E	30	5
87092506	3	16.9 N	160.1 E	30	5
87092512	4	16.8 N	159.4 E	30	6
87092518	5	16.8 N	158.7 E	30	6
87092600	6	16.7 N	157.9 E	30	7
87092606	7	16.4 N	157.3 E	25	6
8718 裴恩					
87092900	1	23.7 N	155.8 E	35	
87092906	2	25.2 N	155.0 E	40	16
87092912	3	26.8 N	154.1 E	35	17
87092918	4	28.0 N	152.3 E	35	19
87093000	5	28.2 N	149.7 E	35	23
87093006	6	28.1 N	148.7 E	35	8
87093012	7	28.4 N	148.6 E	35	3
87093018	8	29.2 N	148.7 E	30	8
87100100	9	29.9 N	149.1 E	30	7
8719 凱立					
87101000	1	12.8 N	137.4 E	30	
87101006	2	13.3 N	137.6 E	35	5
87101012	3	14.0 N	137.7 E	40	7
87101018	4	14.7 N	137.8 E	45	7

時 間	次序	緯度 °N	經度 °E	最大風速 (浬)	移 速 n.m/hr
87101100	5	15.3 N	137.9 E	50	6
87101106	6	15.7 N	137.7 E	55	4
87101112	7	16.0 N	137.6 E	55	3
87101118	8	16.2 N	137.3 E	60	3
87101200	9	16.4 N	137.2 E	65	2
87101206	10	16.8 N	137.2 E	65	3
87101212	11	17.3 N	137.2 E	70	5
87101218	12	17.8 N	137.1 E	70	5
87101300	13	18.3 N	136.8 E	75	5
87101306	14	18.9 N	136.4 E	75	7
87101312	15	19.5 N	136.1 E	75	6
87101318	16	20.2 N	135.7 E	80	7
87101400	17	21.3 N	135.2 E	80	11
87101406	18	22.1 N	134.5 E	80	10
87101412	19	23.0 N	133.7 E	85	11
87101418	20	24.0 N	133.0 E	85	11
87101500	21	25.0 N	132.2 E	90	12
87101506	22	25.8 N	131.9 E	90	8
87101512	23	26.7 N	131.8 E	95	9
87101518	24	27.7 N	131.9 E	95	10
87101600	25	29.0 N	132.4 E	90	13
87101606	26	30.4 N	133.0 E	90	14
87101612	27	32.2 N	133.4 E	80	18
87101618	28	34.2 N	134.4 E	70	21
8720 琳恩					
87101606	1	13.0 N	155.3 E	35	
87101612	2	13.2 N	153.9 E	35	13
87101618	3	13.3 N	153.2 E	40	6
87101700	4	13.3 N	152.3 E	45	8

時 間	次 序	緯 度 °N	經 度 °E	最大風速 (哩)	移 速 n.m/hr
87101706	5	13.3 N	151.3 E	55	9
87101712	6	13.2 N	150.1 E	55	11
87101718	7	13.3 N	148.9 E	60	11
87101800	8	13.6 N	147.6 E	65	12
87101806	9	14.0 N	146.6 E	70	10
87101812	10	14.6 N	145.7 E	75	10
87101818	11	15.1 N	145.0 E	80	8
87101900	12	15.7 N	144.3 E	90	9
87101906	13	16.2 N	143.5 E	100	9
87101912	14	16.6 N	142.7 E	115	8
87101918	15	16.9 N	141.8 E	125	9
87102000	16	17.3 N	141.1 E	140	7
87102006	17	17.6 N	140.2 E	140	9
87102012	18	17.8 N	139.2 E	140	9
87102018	19	18.0 N	138.0 E	140	11
87102100	20	18.0 N	136.7 E	140	12
87102106	21	18.0 N	135.3 E	125	13
87102112	22	18.0 N	134.0 E	125	12
87102118	23	18.0 N	132.5 E	115	14
87102200	24	18.0 N	130.9 E	100	15
87102206	25	18.0 N	129.3 E	100	15
87102212	26	18.1 N	127.8 E	100	14
87102218	27	18.1 N	126.3 E	95	14
87102300	28	18.3 N	124.9 E	90	13
87102306	29	18.5 N	123.6 E	90	12
87102312	30	18.8 N	122.5 E	90	10
87102318	31	19.1 N	121.6 E	90	9
87102400	32	19.4 N	120.9 E	90	7
87102406	33	19.7 N	120.3 E	85	6
87102412	34	20.0 N	119.9 E	75	4

時 間	次 序	緯 度 °N	經 度 °E	最大風速 (哩)	移 速 n.m/hr
87102418	35	20.3 N	119.6 E	65	4
87102500	36	20.6 N	119.3 E	65	4
87102506	37	20.9 N	119.1 E	60	3
87102512	38	21.1 N	119.0 E	55	2
87102518	39	21.3 N	118.9 E	45	2
87102600	40	21.5 N	118.7 E	45	2
87102606	41	21.7 N	118.2 E	40	5
87102612	42	21.6 N	117.8 E	35	3
87102618	43	21.5 N	117.6 E	35	2
87102700	44	21.3 N	117.3 E	35	3
8721 莫瑞					
87111106	1	14.7 N	133.5 E	30	
87111112	2	15.0 N	132.9 E	30	6
87111118	3	15.0 N	132.4 E	25	4
87111200	4	14.5 N	132.3 E	20	5
87111306	5	13.7 N	127.6 E	30	6
87111312	6	13.6 N	126.9 E	30	6
87111318	7	13.5 N	126.2 E	30	6
87111400	8	13.5 N	125.6 E	30	5
87111406	9	13.5 N	125.0 E	25	5
87111412	10	13.5 N	124.3 E	25	6
87111418	11	13.4 N	123.6 E	25	6
87111500	12	13.2 N	122.7 E	25	8
87111506	13	13.0 N	122.0 E	25	7
87111512	14	12.8 N	121.0 E	25	9
87111518	15	12.8 N	119.9 E	25	10
87111600	16	12.8 N	118.6 E	30	12
87111606	17	12.9 N	117.3 E	30	12
87111612	18	13.3 N	116.1 E	35	12

時 間	次 序	緯 度 °N	經 度 °E	最 大 風 速 (浬)	移 速 n.m./hr
87111618	19	13.5 N	115.1E	40	9
87111700	20	13.5 N	114.2E	40	8
87111706	21	13.4 N	113.3E	45	8
87111712	22	13.0 N	112.8E	40	6
87111718	23	13.0 N	112.3E	40	4
87111800	24	13.0 N	111.9E	35	3
87111806	25	13.0 N	111.5E	35	3
87111812	26	12.9 N	110.9E	35	5
87111818	27	12.8 N	110.3E	30	5
87111900	28	12.7 N	109.6E	30	6
87111906	29	12.3 N	108.8E	25	8
8722 妮娜					
87111912	1	4.6 N	159.0E	30	
87111918	2	4.8 N	157.7E	35	13
87112000	3	5.2 N	156.2E	40	15
87112006	4	5.8 N	1 4.6E	45	17
87112012	5	6.5 N	152.9E	50	18
87112018	6	7.2 N	151.3E	60	17
87112100	7	8.0 N	149.6E	60	18
87112106	8	8.7 N	147.8E	60	19
87112112	9	9.5 N	146.0E	65	19
87112118	10	10.0 N	144.3E	65	17
87112200	11	10.3 N	142.7E	65	16
87112206	12	10.7 N	141.0E	70	17
87112212	13	11.0 N	139.3E	75	16
87112218	14	11.1 N	137.8E	80	14
87112300	15	11.2 N	136.1E	80	16
87112306	16	11.5 N	134.6E	90	15
87112312	17	11.8 N	133.4E	90	12

時 間	次 序	緯 度 °N	經 度 °E	最 大 風 速 (浬)	移 速 n.m./hr
87112318	18	11.9 N	132.5E	90	8
87112400	19	11.9 N	131.6E	95	8
87112406	20	12.0 N	130.6E	100	9
87112412	21	12.1 N	129.6E	105	9
87112418	22	12.3 N	128.5E	115	10
87112500	23	12.6 N	127.4E	125	11
87112506	24	12.8 N	126.1E	135	12
87112512	25	13.0 N	124.5E	145	15
87112518	26	13.2 N	122.8E	130	16
87112600	27	13.5 N	121.0E	110	17
87112606	28	14.0 N	119.3E	95	17
87112612	29	14.6 N	117.8E	95	15
87112618	30	15.2 N	116.4E	100	14
87112700	31	15.9 N	115.1E	100	14
87112706	32	16.7 N	113.8E	95	14
87112712	33	17.5 N	113.0E	95	11
87112718	34	18.6 N	112.7E	95	11
87112800	35	19.3 N	112.8E	95	7
87112806	36	19.8 N	113.1E	100	5
87112812	37	20.3 N	114.0E	80	9
87112818	38	20.0 N	115.0E	60	9
87112900	39	19.1 N	115.4E	50	9
87112906	40	18.2 N	115.4E	40	8
8723 奧克頓					
87112406	1	12.0 N	111.3E	35	
87112412	2	12.3 N	110.4E	40	9
87112418	3	12.7 N	109.4E	45	10
87112500	4	13.5 N	108.5E	35	11

時 間	次 序	緯 度 °N	經 度 °E	最大風速 (浬)	移 速 n.m/hr
8724 費莉絲					
87121018	1	7.3 N	146.1 E	30	
87121100	2	8.1 N	144.6 E	30	16
87121106	3	8.9 N	143.5 E	30	13
87121112	4	10.0 N	142.9 E	30	12
佩凱 (在東太平洋部份)					
87092800	1	23.5 N	179.7°W	75	5
87092806	2	23.9 N	180.0	75	4
87092812	3	24.4 N	179.4 E	75	7
87092818	4	24.7 N	178.4 E	90	9
87092900	5	25.2 N	177.2 E	100	11
87092906	6	25.7 N	176.0 E	100	11
87092912	7	26.4 N	174.7 E	100	13
87092918	8	27.2 N	173.2 E	100	15
87093000	9	28.4 N	171.9 E	100	16
87093006	10	29.4 N	170.7 E	100	14
87093012	11	30.2 N	169.9 E	100	10
87093018	12	30.9 N	169.2 E	95	9
87100100	13	31.4 N	169.0 E	90	5
87100106	14	31.8 N	169.1 E	80	4
87100112	15	31.9 N	169.5 E	75	3
87100118	16	31.7 N	170.0 E	65	4
87100200	17	31.0 N	170.4 E	65	7
87100206	18	30.4 N	170.8 E	60	6
87100212	19	29.8 N	171.5 E	55	8
87100218	20	29.4 N	172.1 E	50	6
87100300	21	28.9 N	172.6 E	45	6
87100306	22	28.0 N	173.4 E	35	11
87100312	23	27.9 N	174.6 E	35	10