

間最大風速爲每秒四十點九公尺。降雨除大武於七日午後開始降雨爲較早外，其他各地多自九日開始降雨，以大武降雨爲最多，計一百十七點二糎，恒春其次爲七十三點三糎。

東部——東部各地自十一日起風速漸增大，惟風力並不甚強，平均風速以新港爲較大，每秒十三點七公尺，發生於十一日五時，瞬間風速以臺東爲較大，每秒廿點六公尺。降雨於八日下午即開始，十日夜間及十一日清晨各地即先後雨止，以新港降雨爲較多，總計一百五十五點三糎。

北部——北部各地自九日午後風力開始增強，十日上午最烈，十一日起漸減。以淡水之風力爲最強，每秒十九點七公尺，發生於十日午後二時五十分。瞬間風速以基隆之每秒廿點五公尺爲最大。降雨自八日夜間開始，十一日晨漸止，基隆降雨最多，計四百零二點一糎，彭佳嶼其次，計一百九十一點二糎。

西部——西部各地風力並不很強，以新竹十一日之風力爲較強，其他各部均不強，新竹之平均最大風速爲每秒十二點二公尺，發生於十一日九時，瞬間最大風速則爲每秒十八點七公尺。降雨亦不多，新竹較多，亦僅十一糎。

澎湖——澎湖自九日下午開始吹起暴風，十一日風力最強，十分間平均風速每秒十三點八公尺，發生於十一日三時，瞬間風速最大爲每秒廿點七公尺。降雨則自十日零時廿分開始，十一日一時廿分終止，總計雨量爲廿五點九糎。

此次羅碧颶風經過臺灣西南方海面附近，因距離較遠，影響不大，各地風力並不甚強，蘭嶼因位於外島，風力特強，十分間平均最大爲每秒卅八點五公尺，瞬間風速爲每秒四十點九公尺，淡水其次，平均最大風速爲每秒十九點七公尺。降雨東北部較大，基隆最多計達四百零二點一糎，宜蘭，花蓮，基隆及臺北等均釀成水災，以宜蘭縣損失爲較重，據社會處調查房屋全倒八戶，死二人，其他花蓮縣茅屋全倒亦達廿餘戶；臺北縣中和鄉交通斷絕，但無大損失，基隆八堵數處有山崩，高雄縣紅毛港之堤防被沖毀一百六十餘公尺，其他無大災害。全省雨量之分佈見第十四圖。

VI 附 錄

十一月中五日臺東龍捲風調查

本年十一月五日臺東自早晨開始天氣即極爲陰沉，天空滿佈雨層雲，且有降雨，風速約在每秒六公尺至八公尺間，氣溫爲攝氏廿五度至廿六度，氣壓在一千零十糎左右，且聞海上有海鳴之聲。至十三時七分在臺東測候所之風力塔上突見綠島之西北方太平洋海上發現龍捲風，自海上突起漏斗形之捲風，天空滿佈乳房

雲，該龍捲風發生後即向西迅速進行，侵入臺東市區，捲風過處，屋傾樹倒，且有一男孩及一婦女被捲風吹離地面達一公尺高，可見其威力頗為強大。

當此龍捲風侵入臺東時，據臺東測候所之觀測，風速突增，瞬間風速達每秒廿七公尺，降雨猛烈，一小時中降水達廿九點五釐，氣壓下降為一千零四點二釐，氣溫亦下降為廿五度，其詳細情形可參看第四表，第十五及十六圖為臺東測候所之自記風壓及自記氣壓圖。此龍捲風過境後，臺東地區頗有受害，所附相片示房屋之損壞情形。

第一表 艾達颱風各測候所觀測表
 Table 1 Observation on meteorological elements at various stations during the passage of Typhoon Ida, Aug. 27-29, 1954.

地點	最低氣壓 Min. Press (mb)	起時		最大風速及風向		起時		最大風速及風向		最大風速及風向		最大風速及風向		風力6級以上之時間 (10m/s) Remarks
		日	時分	日	時分	日	時分	日	時分	日	時分	日	時分	
彭佳嶼 Pengtaian	1006.1	28	15 00	25.0		24	24 00							
鞍部 Anpu	* 884.7	29	03 00	20.0	S	29	03 00							27日14時16時18時20時—28日1時28日3時—29日12時
竹子湖 Chutzehu	* 935.2	28	14 15	30	E	28	15 00							
淡水 Tanshui	1003.4	28	14 00	20.7		28	20 10							27日6時11時—13時28日8時—29日12時
基隆 Keelung	1004.7	29	23 00	12.0	E NE	28	14 20	18.0	E NE	28.2	83	28	11 55	28日12時14時—15時
臺北 Taipei	1003.4	28	14 00	14.7	E	28	14 02	18.5	E	30.6	73	28	14 10	28日13時—15時20時
新竹 Taichung	999.0	28	19 10	11.3	NE	28	13 10	14.5	NE	32.7	62			
宜蘭 Singjo	1004.8	28	15 00	9.3	E NE	28	13 00	12.0	E NE	27.6	85	28	15 07	
臺中 Yilan	996.2	28	13 20	3.3	SW	28	15 00	6.8	SW	33.2	74			
花蓮 Tainan	1005.68	28	13 00	8.2	E SE	28	14 50	20.0	E SE	24.6	96			
日月潭 Joyutang	* 868.8	28	13 00	9.3	SE	29	01 00							28日9時—16時
澎湖 Punghu	997.2	28	13 00	13.5	N NE	28	13 00	24.8						
阿里山 Mt. Alishan	* 757.6	28	14 55	7.0	E NE	28	19 00	9.2	SW	16.2	82	28	11 50	
玉山 Mt. Morrison	1003.0	28	14 50	19.0	E	28	14 10							27日24時28日8時14時—15時18時29日1時—3時9時—12時
新港 Sinkong	996.8	28	04 00	12.5	N NE	28	09 16	19.8	NE	24.6	100	28	11 15	28日3時—10時
永康 Yunkang	996.6	28	15 00	3.0	N	28	08 00	3.8	N	27.7	91	28	7 55	
臺南 Tainan	997.0	28	15 06	3.0	N	28	09 45	4.3	N	29.5	85	28	9 42	
臺東 Taitung	1001.3	28	07 10	16.7	N NE	28	9 20	23.0	NE	27.2	95	24	11 02	27日11時—19時28日4時—8時10時12時13時
高雄 Kaohsiung	997.0	28	15 00	11.2	E SE	29	09 00							29日8時—9時12時
大武壠 Dawu	999.4	28	07 00	20.0	N NE	28	09 10	33.0	N NE	25.4	98			27日23時—28時28日3時—24時
蘭嶼 Lanyu	993.3	28		35.5	N NE	27	22 20							27日6時—28日12時29日21時
恒春 Hengchun	995.7	28	14 00	15.7	NE	28	10 00	27.2	NE	27.9	84			28日5時—18時23時—29時1時
鹿耳門 Luhisan	729.8	28	14 30	12.8	SW	28	19 40							28日5時—28.04.10.—28.16.50.

* 重力值

第二表 白美拉颶風各測候所觀測表

Table 2 Observation on meteorological elements at various stations during the passage of Typhoon Pamela Nov. 4-5, 1954.

地點	最低氣壓 Min. Press. (mb)	起時		最大風速及風向 Wind Vel. Dir. (Max in 10 Min) m/s	時		最大瞬間風速 Maximum Instantaneous Wind Vel. m/s	最大瞬間風向 Max. Wind Dir.	最大瞬間氣壓 Maximum Instantaneous Press.	最大瞬間氣溫 Maximum Temp.	最大瞬間濕度 Maximum Hum.	雨量總計 Rain fall m.m.	期	間	風力6級以上之時間 Remarks
		時	分		時	分									
彭佳嶼 Penghaiyu	1011.1	5	14	00	21.5	E	—	—	—	—	—	—	14.6	5.15.35—5.14.45	2日6時3日12時—6日9時
鞍部 Anpu	*887.4	5	16	30	16.7	SSE	—	—	—	—	—	—	211.4	4.16.00—6.1.40	4日24時—5日1時3時—3時 15時—6日12時
竹子湖 Chutzehu	*941.3	5	14	00	4.3	NE	—	—	—	—	—	—	172.3	4.15.40—6.01.20	4日16.00—5.16.35
淡水 Tanshui	1007.4	5	4	00	18.7	ENE	—	—	—	—	—	—	17.2	4.16.00—5.16.35	4日24時—5日18時
基隆 Keelung	1008.8	5	15	00	13.3	ENE	30.3	E NE	09.7	24.8	94	—	85.4	4.15.32—10.14.45	4日14時
臺北 Taipei	1007.4	5	14	44	17.5	E	20.7	E	1003.4	24.5	94	—	29.9	3.22.05—6.06.15	5日3時—5日10時
新竹 Singjo	1003.3	5	14	00	14.5	NE	20.8	NE	04.4	25.0	86	—	7.1	5.0.50—6.14.20	4日1時—4時9時—21時5日 6時—10時
宜蘭 Yilan	1009.5	5	15	00	11.0	ENE	13.5	ENE	1011.4	24.1	95	—	70.7	4.13.52—6.11.35	5日7時8時
臺中 Taichung	1001.2	5	3	03	5.5	N	12.0	N	1004.7	28.6	54	—	7.3	5.7.29—6.14.00	—
花蓮 Hualien	1009.57	5	16	05	10.3	NNE	18.7	—	—	—	—	—	170.7	4.18.30—6.15.53	2日11時13時14時3日18時
日月潭 Juyuantang	*870.6	5	4	00	9.2	SE	—	—	—	—	—	—	18.3	5.7.00—6.11.51	—
澎湖 Penghu	1003.3	5	4	25	20.3	NNE	29.8	NNE	100.38	23.5	85	—	6.1	5.7.13—5.16.00	4日1時—5日12時—14時15 時
阿里山 Mt. Alishan	*757.7	5	2	15	14.8	E	15.0	E	759.0	12.9	88	—	25.0	5.2.23—5.18.20	5日5時
玉山 Mt. Morison	*637.6	5	2	30	18.2	SW	—	—	—	—	—	—	76.3	4.17.15—6.13.45	4日24時—5日24時
新港 Sinkong	1006.3	5	6	30	15.0	NE	21.8	NE	1039.7	24.5	83	4.23.45	2.5.0	4.17.20—6.07.15	2日8時10時13時13時17時3 日9時—19時21時24時4日2 時4時5日5時7時
永康 Yunlang	1001.9	5	2	00	7.5	N	7.5	N	04.6	26.5	67	4.17.20	11.1	5.3.30—5.19.25	—
南港 Tainan	1001.0	5	2	23	5.3	N	9.3	NNW	1004.2	27.3	65	4.17.10	12.9	5.2.08—5.17.08	—
臺東 Taitung	1004.2	5	13	10	10.7	NNE	27.0	E	1004.2	25.0	96	5.13.10	219.8	4.22.56—6.14.00	—
高雄 Kaohsiung	1000.7	5	3	00	4.7	SE	—	—	—	—	—	—	15.1	5.00.40—5.14.20	—
大武壠 Dawu	1000.0	5	4	03	20.2	NE	24.5	NE	000.31	23.8	99	—	125.8	4.23.55—6.13.45	3日15時—18時20時22時— 4日11時13時—5日10時
蘭嶼 Lanyu	996.5	5	00	20	51.3	NNE	57.0	NNE	997.3	22.6	10.0	—	110.4	4.17.36—5.13.43	3日3時—5日9時
恒春 Hengchun	998.6	5	1	59	25.0	NE	35.7	NE	999.1	23.2	10.0	—	165.3	4.22.30—6.12.25	4日15時—5日7時9時—12時

* 電力值

第三表 羅碧颱風各測候所觀測表

Table 3 Observation on meteorological element at various stations during the passage of Typhoon Ruby Nov. 9-11, 1954.

地點 Location	最低氣壓 Min. Press. (mb)	起時 Time of oc.		最大風速及風向 Wind Vel. Dir. (Max in 10 Min)	起時 Time of oc.	最大風速 Wind Vel.	最大風向 Dir.	最大氣壓 Max. Press.	最大氣溫 Temp.	最大濕度 Hum.	風速 Time	雨量總計 Rain fall m.m.	期間 Period Covered	風力6級以上之時間 (10m/s) Remarks
		日	時											
彭佳嶼 Pengkiayu	1008.8	9	14 00	18.5 NE	10	10 00	-	-	-	-	-	191.9	9. 9.00 - 11.19.50	{ 9日14時 11日12時 11日15時, 21時
鞍子湖 Anpu	*886.6	10	04 00	16.7 NW	10	23 00	-	-	-	-	-	52.20	8.13.30 - 11. 6.30	{ 10日23時-11日 1時 11時, 9時, 10時
竹塹水 Chutzehu	1006.2	10	05 00	19.7 NE	10	14 50	-	-	-	-	-	97.3	9. 2.20 - 11. 6.55	{ 9日22時-10時, 7時, 10 時-17時, 22時-24時, 11日6時
燕窩 Keelung	1007.3	9	16 00	16.3 NE	9	20 00	20.5	07.4	24.0	98	-	403.1	8. 7.00 - 11. 6.10	9日20時-10日 8時
臺北 Keelung	1006.0	10	04 50	12.0 E	10	05 30	16.7	1005.2	23.1	95	10.02.41	132.1	8.23.40 - 11.07.15	-
新竹 Taipei	1002.9	10	02 22	12.3 NE	11	09 00	18.7	13.6	22.3	61	-	11.0	9.13.35 - 11.05.17	10日7時-9時
宜蘭 Singjo	-	-	-	-	-	-	-	-	-	-	-	-	-	-
臺中 Yilan	1022.4	9	14 00	1.8 NNW	9	13 20	2.5	1004.2	25.9	90	-	6.7	9.10.07 - 9.18.25	-
花蓮 Taichang	-	-	-	-	-	-	-	-	-	-	-	-	-	-
日月潭 Hwalien	-	-	-	-	-	-	-	-	-	-	-	-	-	-
澎湖 Joyutang	-	-	-	-	-	-	-	-	-	-	-	-	-	-
澎湖 Pungku	1004.7	9	02 00	13.8 NNE	11	03 00	20.7	1009.3	22.4	90	-	25.9	10. 0.20 - 11. 1.20	{ 9日21時-10日 3時, 8時-11日10時
阿里山 Mt. Ahsan	-	-	-	-	-	-	-	-	-	-	-	-	-	-
玉山 Mt. Morrison	-	-	-	-	-	-	-	-	-	-	-	-	-	-
新港 Shikong	1005.2	10	15 00	13.7 NE	11	05 00	20.0	1011.3	23.9	89	11. 4.53	155.3	8.19.03 - 11.08.55	11日 5時
永康 Shikong	1005.6	10	15 00	5.3 NNE	11	05 10	7.8	09.5	20.8	95	11. 5.18	14.8	10. 2.50 - 10.17.56	-
臺南 Yuenfarg	1003.9	9	18 23	3.3 N	9	22 00	5.9	1005.0	23.9	98	9.22.23	9.9	9. 8.35 - 10. 5.20	-
臺東 Taitang	1005.5	10	15 00	10.7 NE	11	06 00	20.6	1011.3	23.9	83	11. 5.53	82.5	8.19.35 - 10. 7.57	-
高雄 Kaulung	-	-	-	-	-	-	-	-	-	-	-	-	-	-
大武壠 Dawu	1003.0	9	15 05	11.0	9	09 20	22.2	105.7	25.5	98	-	117.5	7.18.22 - 10.05.50	-
蘭嶼 Lanyu	1006.2	10	03 00	38.5 NNE	11	18 00	40.9	1011	20.2	90	-	20.0	9.23.40 - 12. 6.40	{ 10日 6時, 11日 6時-11日24時
恆春 Hengchun	1004.3	10	04 00	13.2 NNE	9	04 00	19.4	1005.1	24.9	90	-	73.3	9. 0.30 - 10.11.30	9日24時,

* 重力值

第四表 臺東測候所觀測表

Table 4 Observation on meteorological element at Taitung Station

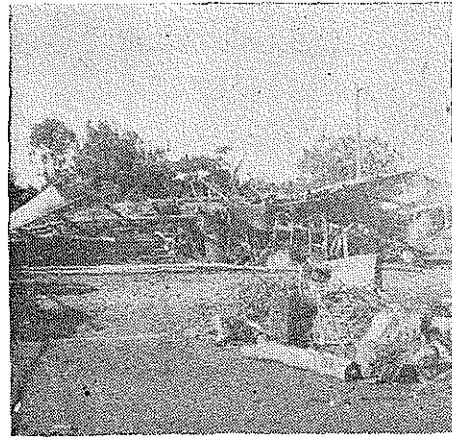
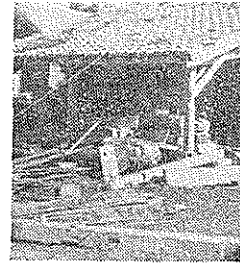
日期	時分	氣壓 (mb) *海面值	氣溫 °C	濕度		風向	風速 m/s.	降水量 mm.	天空 狀況	雲量 0-10	雲形	雲向	記	事
				相	%									
11月5日	9 00	1009.3	25.1	99	23.73	E NE	8.3	3.0	⊕	10	ES	NE		
"	10 "	1008.7	25.6	97	23.86	E NE	6.7	6.3	⊕	10	NS	NE		
"	11 "	1039.1	25.9	96	24.10	E NE	7.5	3.3	⊕	10	NS	ENE		
"	12 "	1008.5	25.9	96	24.10	E NE	5.8	1.7	⊕	10	NS	ENE		
"	13 "	1008.2	25.0	96	22.83	E NE	1.7	29.5	⊕	10	NS	ENE		
"	14 "	1007.9	25.5	98	23.92	E NE	4.3	7.2	⊕	10	NS	ENE		
"	15 "	1007.9	25.1	98	23.35	E	4.5	7.3	⊕	10	NS	ENE		
"	16 "	1008.7	25.0	97	23.02	E	3.3	7.2	⊕	10	NS	ENE		
"	17 "	1009.4	25.5	96	23.52	E SE	4.2	0.1	⊕	10	NS	E		
"	18 "	1010.1	25.7	98	23.04	E	3.5	-	⊕	10	NS	E		
"	19 "	1011.1	25.1	94	22.59	E NE	1.3	-	⊕	10	NS	-		
摘要		瞬間最大風速	27.0m/s.	其時風向	E	其時氣壓	1004.2mb.	其時氣溫	25.0°C	其時濕度	96%			
		最低氣壓(海面值)	1004.2m/s.	5日	13時	10分	暴風開始	暴風開始	日	時	分			
		最大風速(十分間平均)	10.7m/s.	4日	23時	00分	暴風終止	暴風終止	日	時	分			
		總降水量	219.8mm.	4日	22時	56分	降雨開始	降雨終止	6日	14時	00分			



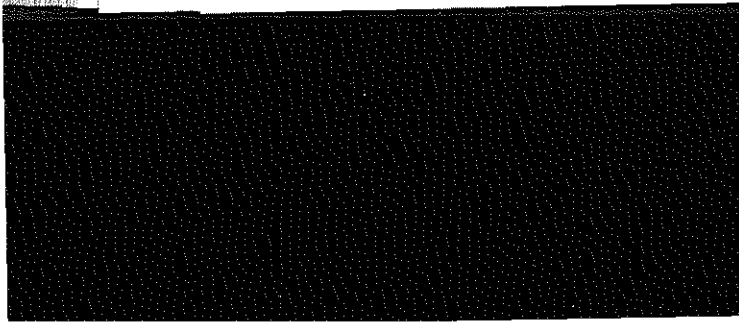
臺東民房損壞情形

Pictures of Tornado Damages of Taitung.



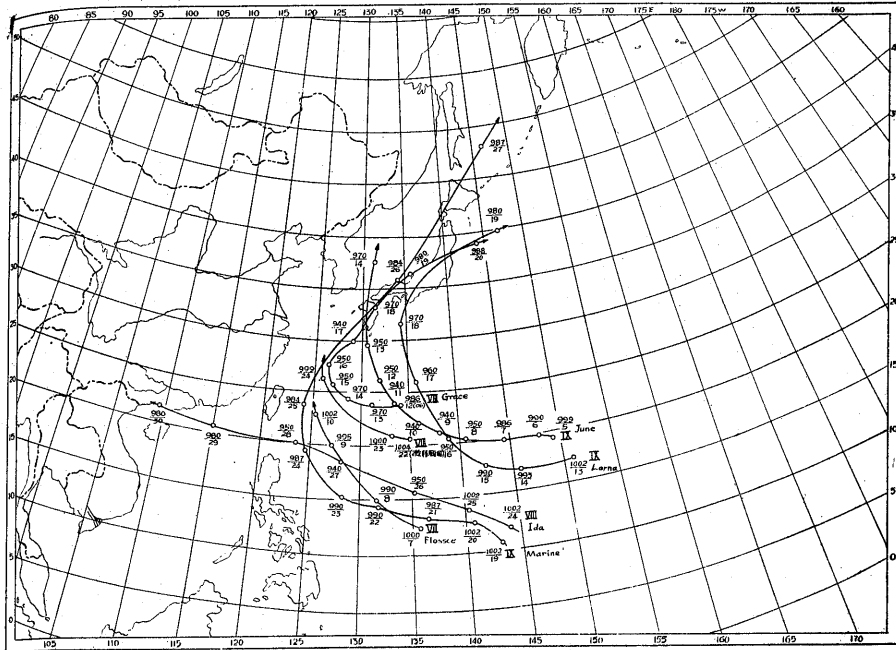


臺東
Pictures o



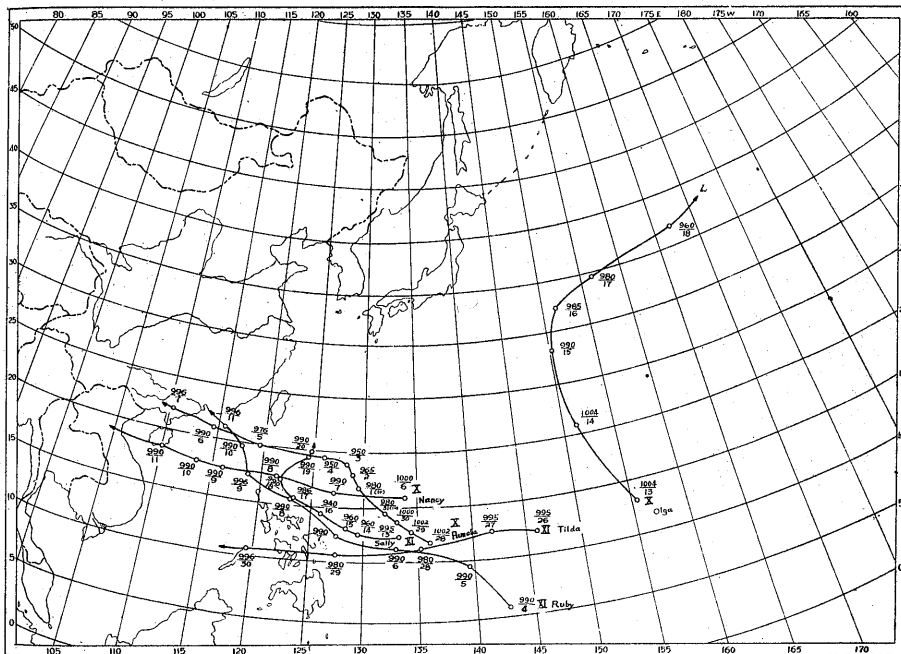
第一圖 民國四十三年七月至九月北太平洋西部颶風經路圖

Fig. 1 Typhoon Trajectories of Western North Pacific, July-September, 1954

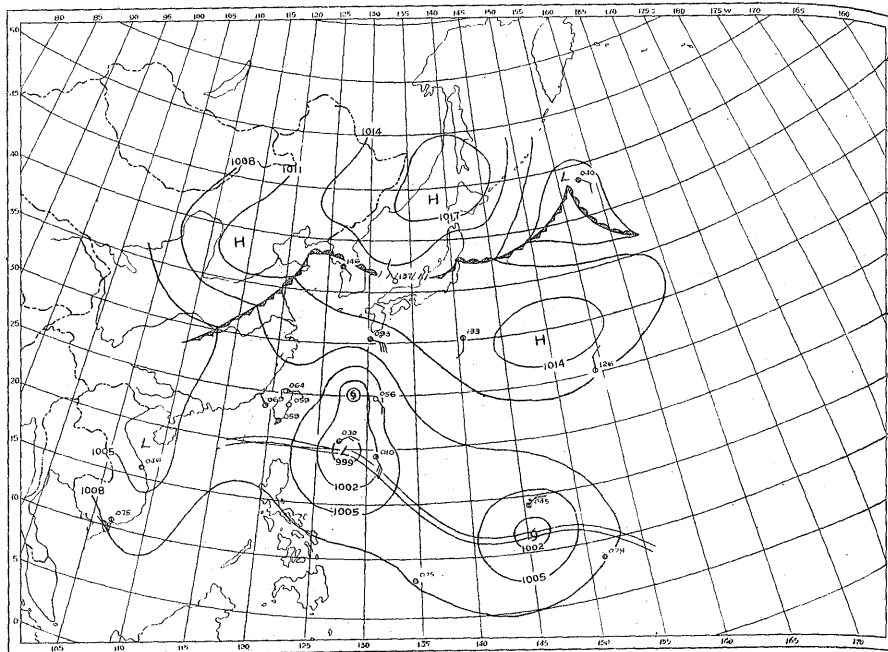


第二圖 民國四十三年十月至十一月北太平洋西部颶風經路圖

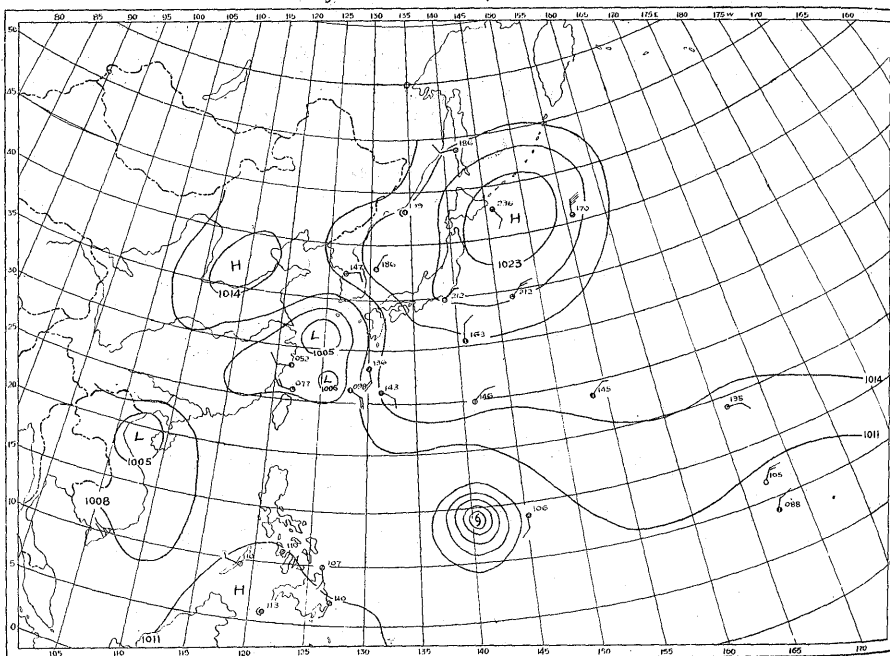
Fig. 2 Typhoon Trajectories of Western North Pacific, October-November, 1954



第三圖 艾達麗風形成時天氣圖
 Fig. 3 Generation of a tropical disturbance.

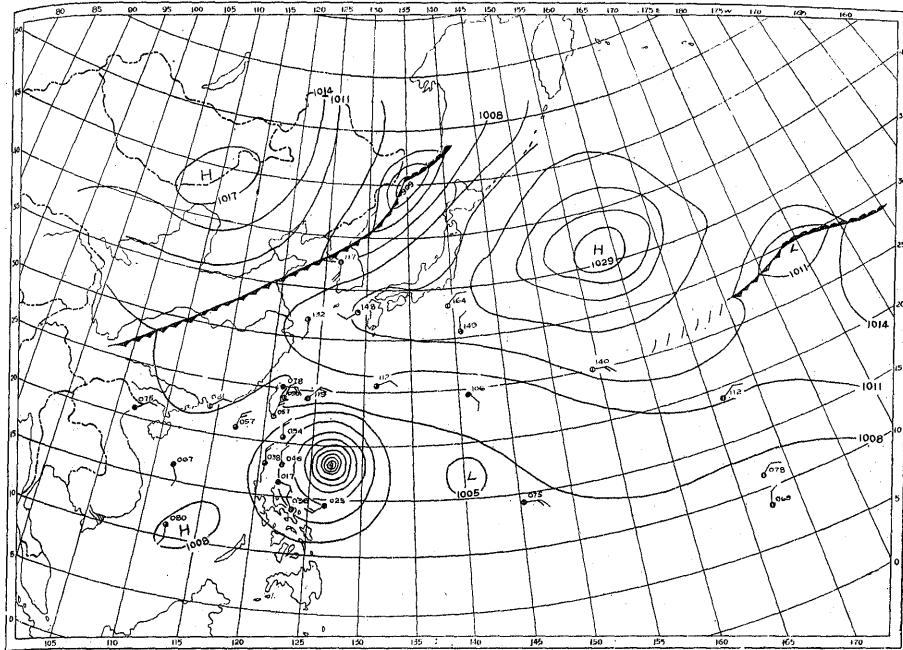


第四圖 發展為熱帶風暴時天氣圖
 Fig. 4 Growth to a tropical storm.



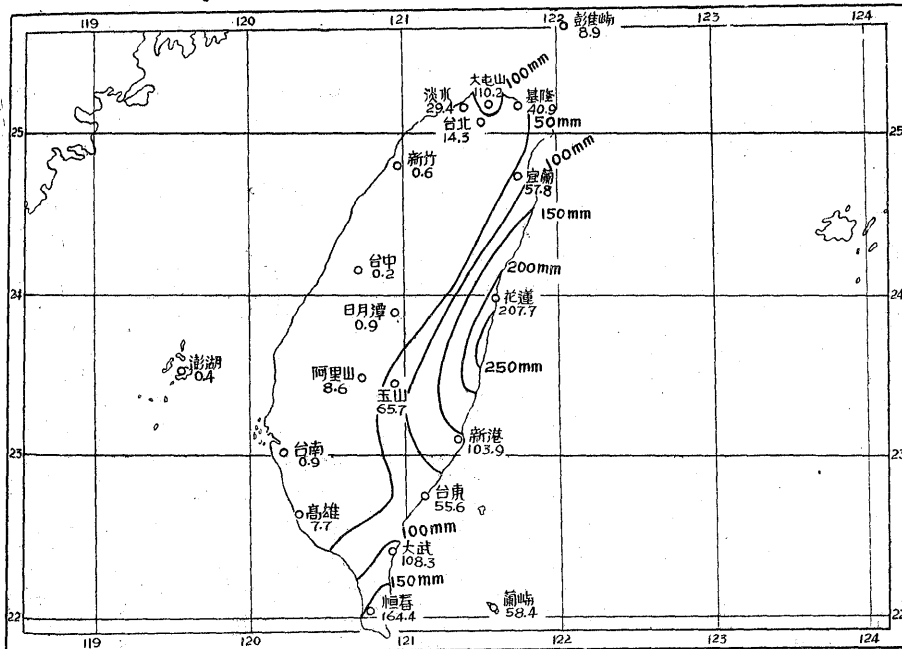
第五圖 艾達颱風最盛時天氣圖

Fig. 5 Maximum development of Typhoon Ida.

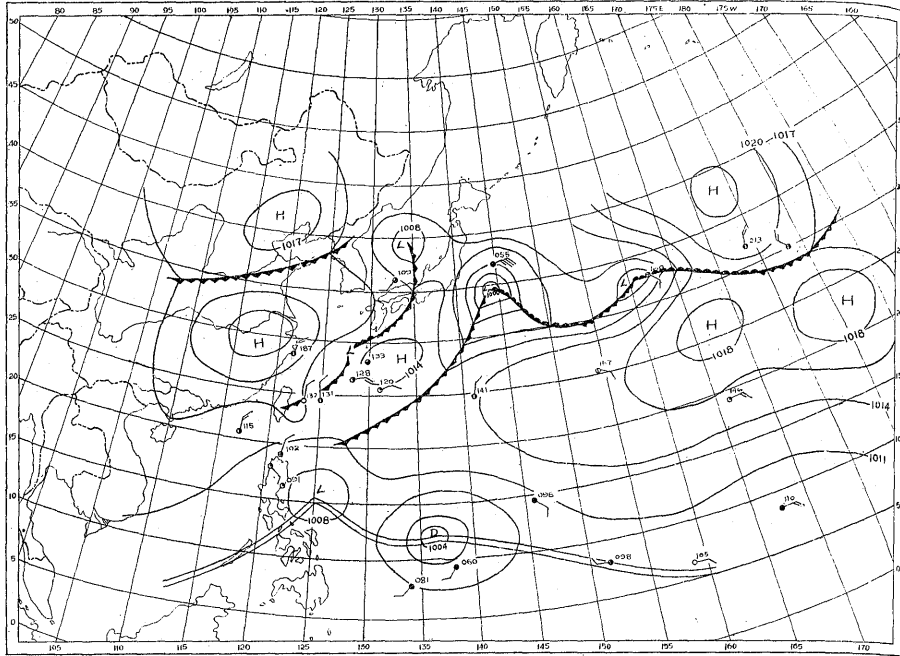


第六圖 艾達颱風雨量分佈圖

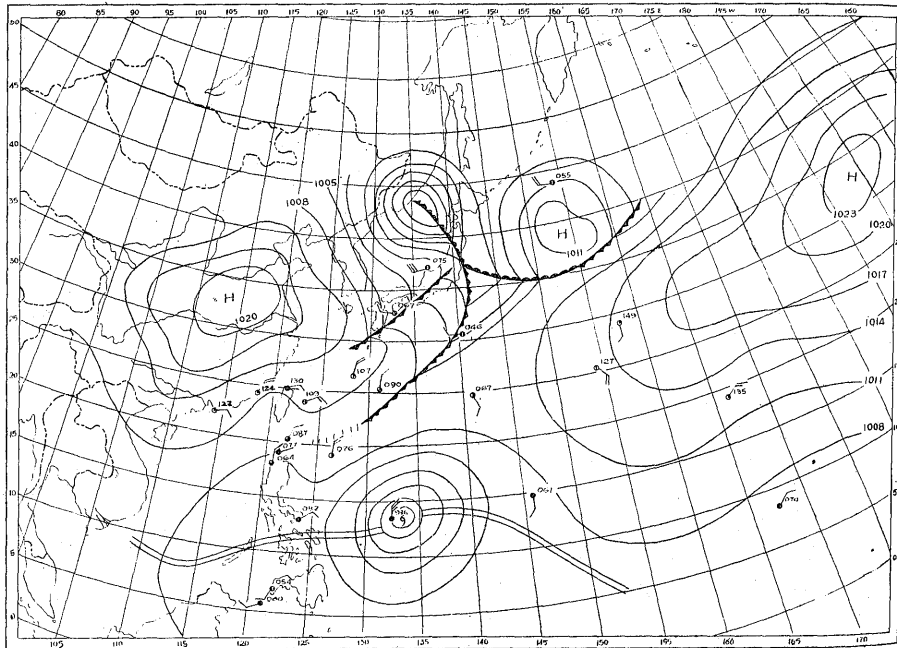
Fig. 6 Rainfall Distribution of Typhoon Ida.



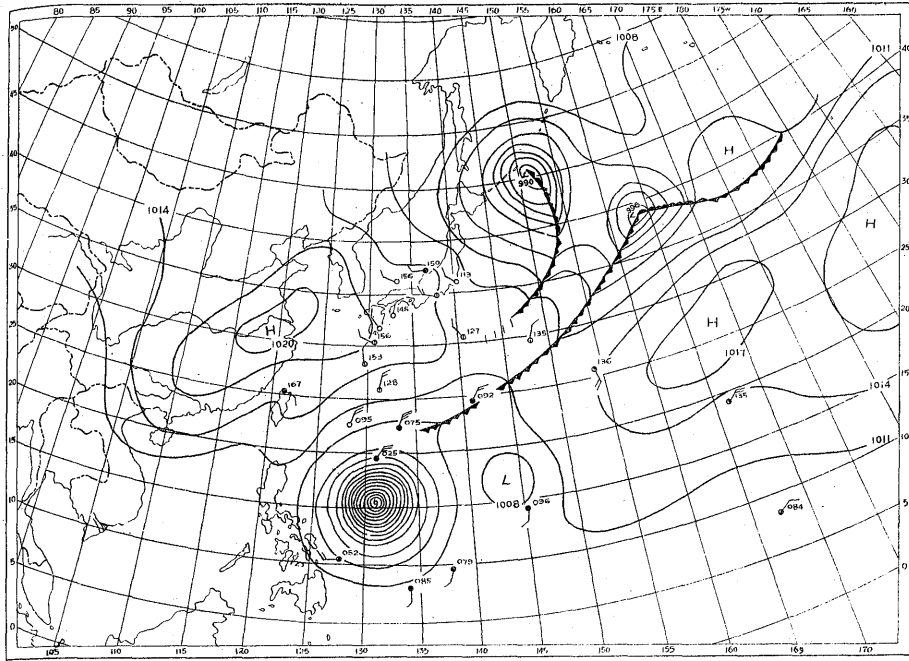
第七圖 白美拉風和期擾動發生時天氣圖
 Fig. 7 Generation of a tropical disturbance.



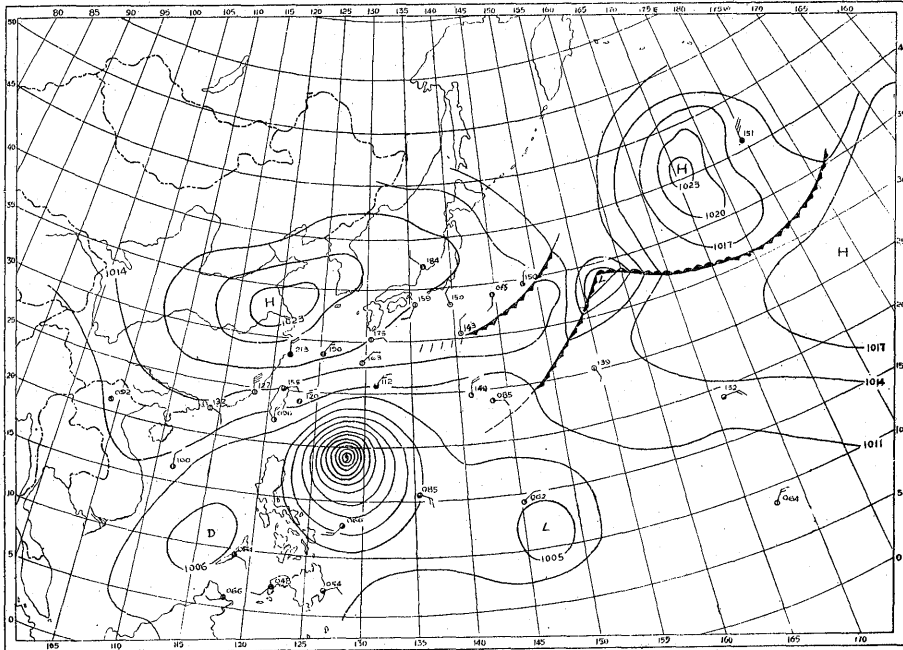
第八圖 發展為熱帶風暴時天氣圖
 Fig. 8 Growth to a tropical storm.



第九圖 發展為颶風時天氣圖
 Fig. 9 Growth to the Typhoon Pamela.

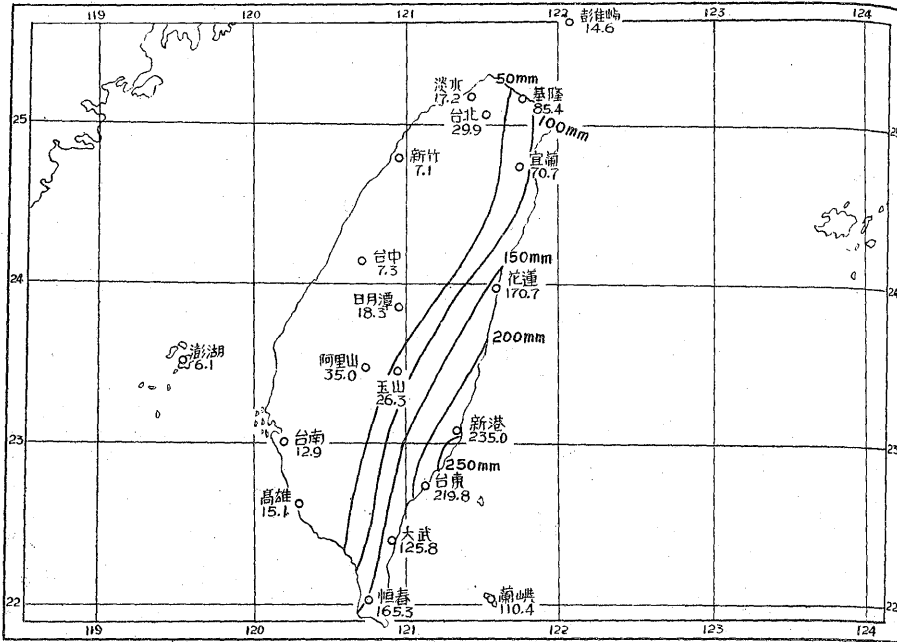


第十圖 白美拉颶風最盛時天氣圖
 Fig. 10 Maximum development of Typhoon Pamela.



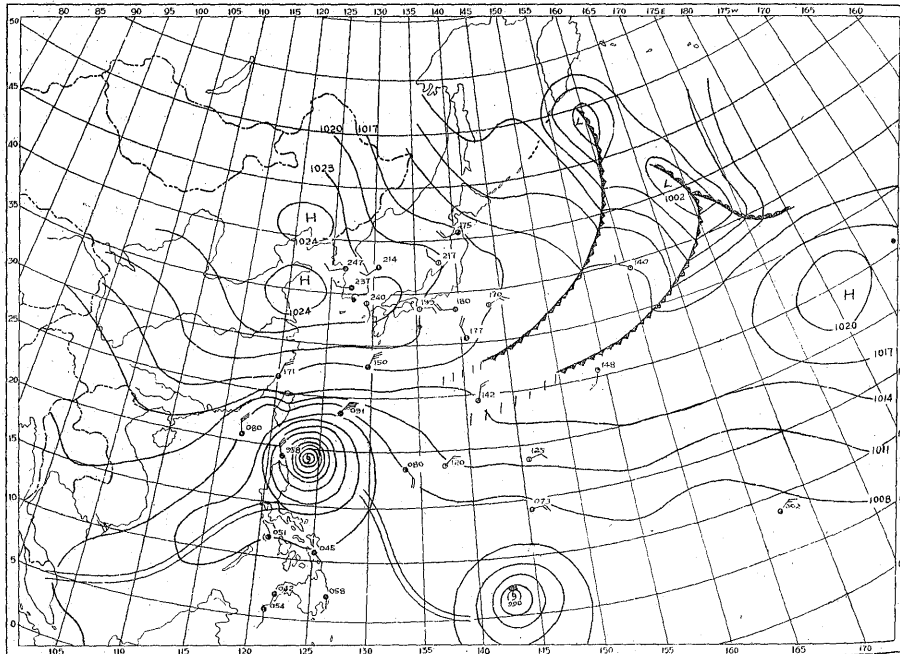
第十一圖 白美拉颱風雨量分佈圖

Fig. 11 Rainfall distribution of Typhoon Pamela.



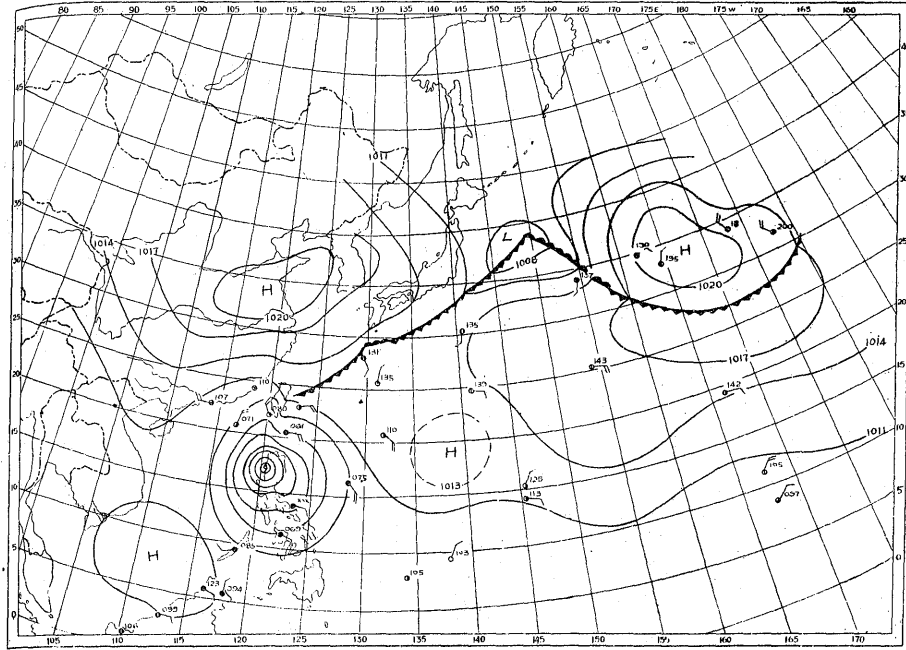
第十二圖 麗碧颱風形成時天氣圖

Fig. 12 Generation of Typhoon Ruby.



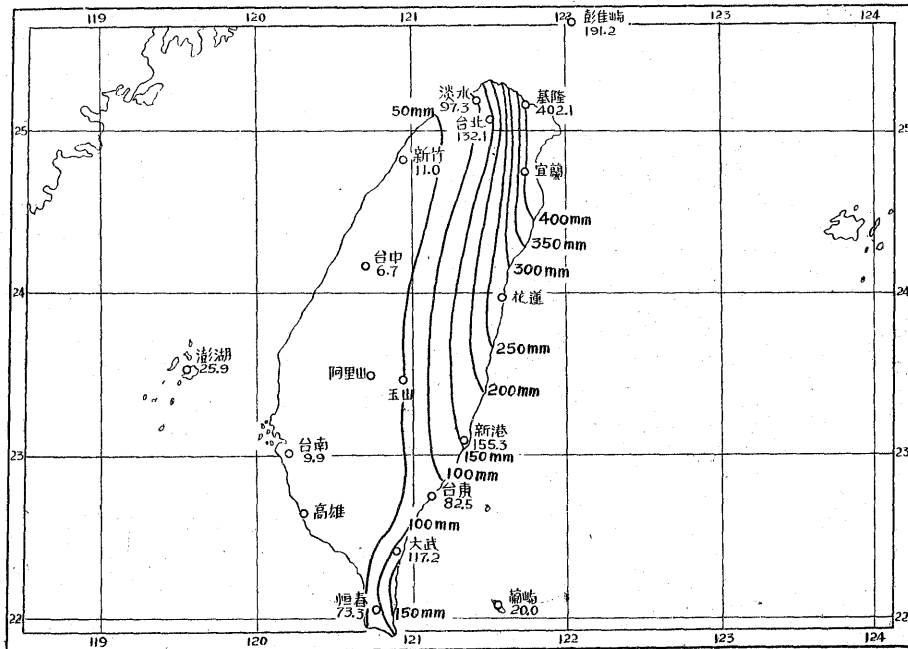
第十三圖 羅碧颱風最盛時天氣圖

Fig. 13 Maximum development of Typhoon Ruby.



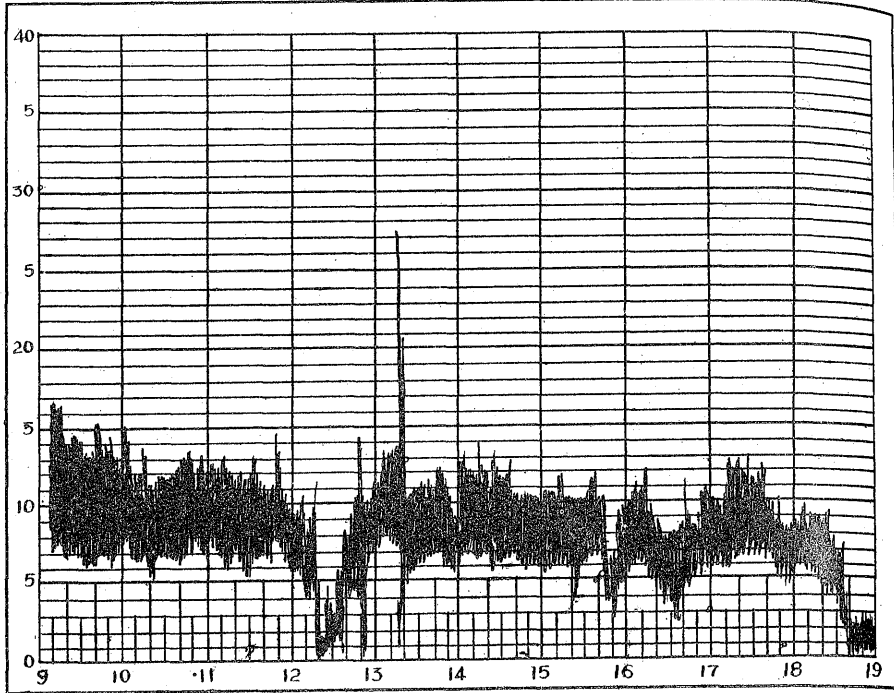
第十四圖 羅碧颱風雨量分佈圖

Fig. 14 Rainfall distribution of Typhoon Ruby.



第十五圖 台東測候所自記風壓圖

Fig. 15 Anemograph Record of Taitung Station



第十六圖 台東測候所自記氣壓圖

Fig. 16 Barography Record of Taitung Station

