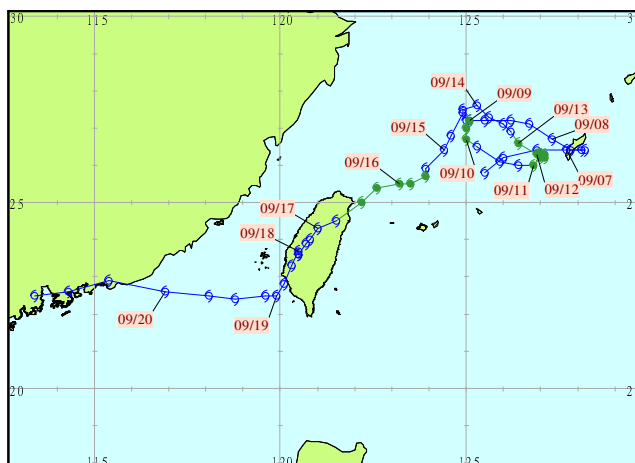


2001年納莉(NARI)颱風

生成地點：臺灣東北方海面
發布報數：64
發布時間：第1次：海上：9月8日23時50分
第2次：海上：9月13日15時0分
陸上：9月15日2時45分
解除時間：第1次：海上：9月10日9時0分
第2次：海上：9月19日23時5分
陸上：9月19日17時10分



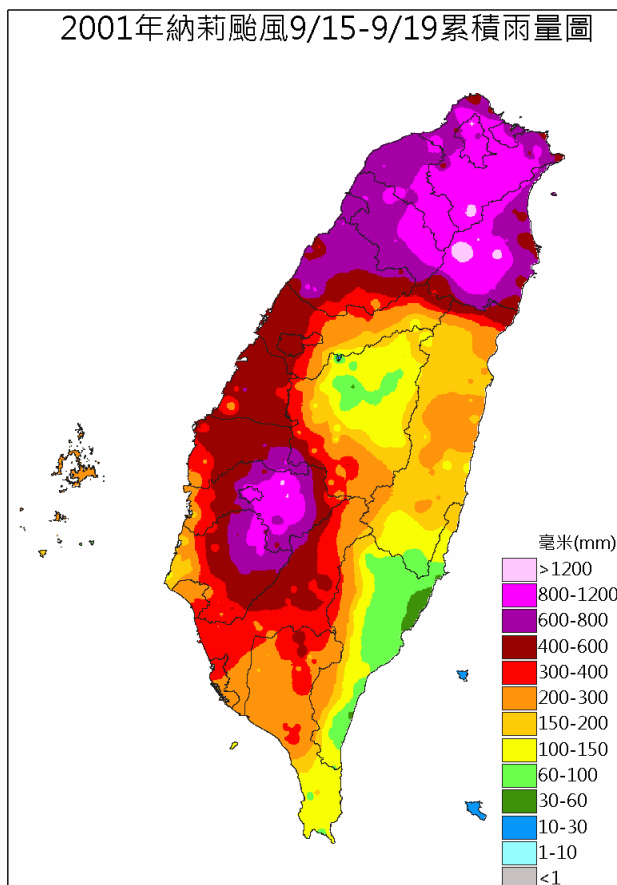
最大強度：中度
近中心最大風速(公尺/秒)：40 (13級)
暴風半徑：七級風：150公里
十級風：50公里

侵(近)台日期：9月16日
登陸地段：三貂角至頭城一帶

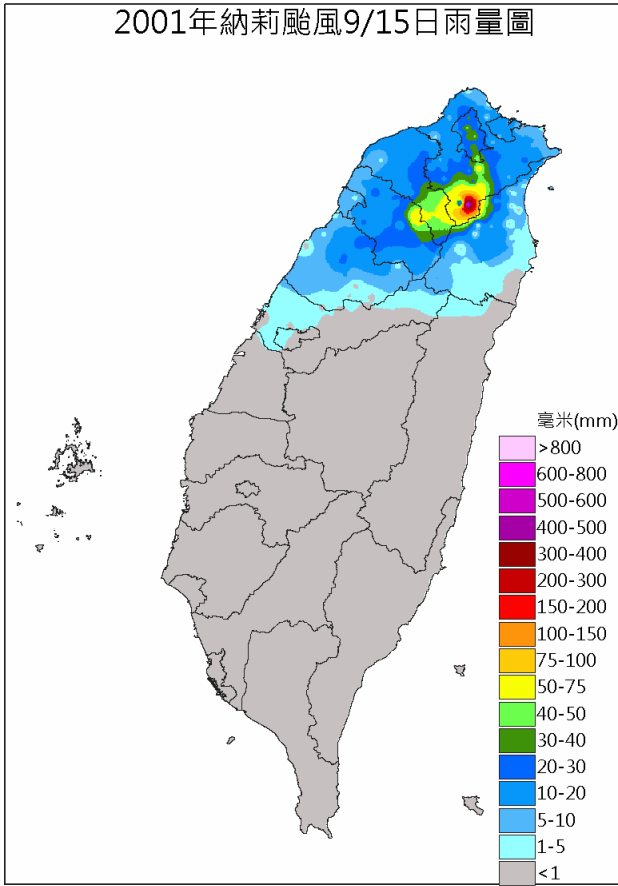
態：10日解除警報後於琉球那霸附近海面打轉，13日再次調頭緩慢地直撲臺灣，16日21時40分左右在東北角登陸，經49小時後由臺南安平附近進入臺灣海峽南部，加速向西移動進入廣東省並減弱為熱帶性低氣壓。

災害：由於颱風停留時間過久及其貫穿的特殊路徑所致，臺灣地區降下豐沛雨量，造成北臺灣嚴重水患，多處地方單日降雨量皆刷新歷史紀錄。臺北市捷運及臺鐵臺北車站淹水，部分山線、海線及花東線中斷；多處地區引發土石流災害；近165萬戶停電；逾175萬戶停水。共有94人死亡，10人失蹤。全臺有408所學校遭到重創，損失近8億元；工商部分損失超過40億元；農林漁牧損失約42億元。

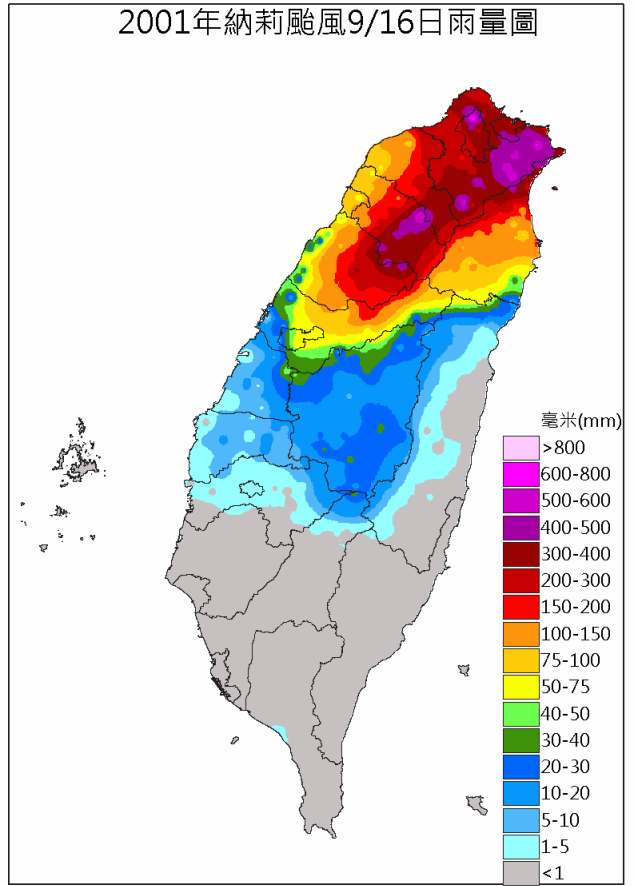
2001年納莉颱風9/15-9/19累積雨量圖



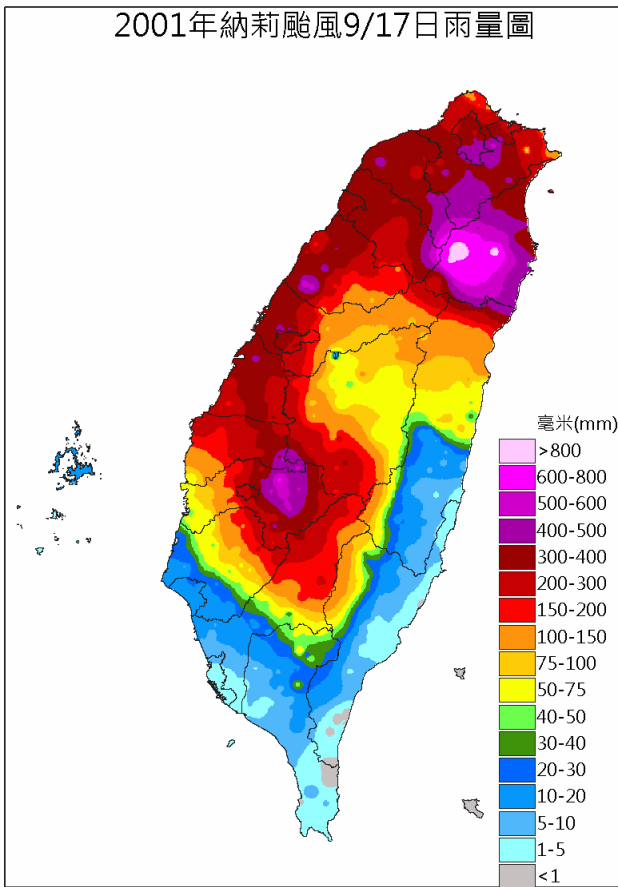
2001年納莉颱風9/15日雨量圖



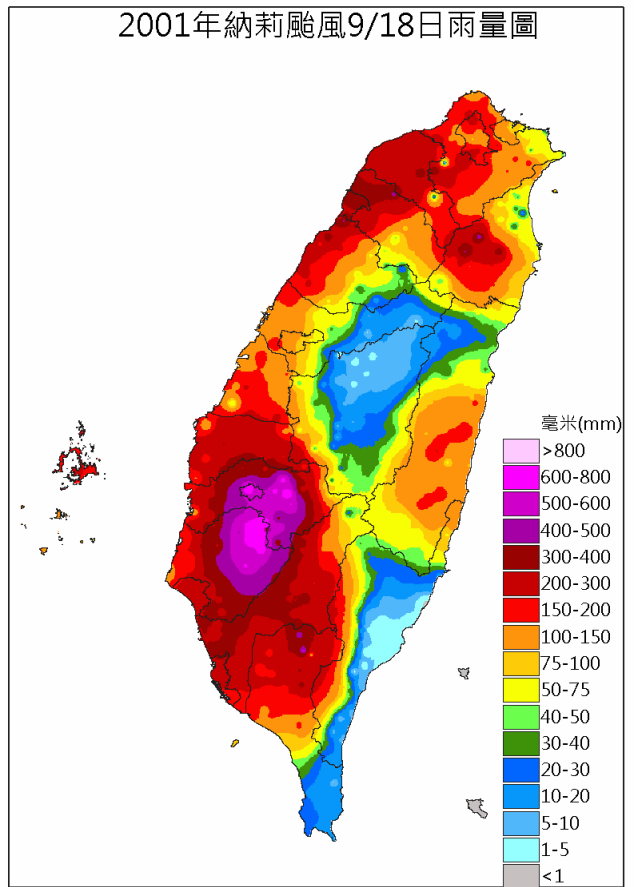
2001年納莉颱風9/16日雨量圖



2001年納莉颱風9/17日雨量圖



2001年納莉颱風9/18日雨量圖



2001年納莉颱風9/19日雨量圖

